

# 21. LA CONSOLIDACIÓ I L'ADEQUACIÓ DE LA VIL·LA

Lluís Bayona i Prat<sup>1</sup>

«La protección monumental emprendida por los estados en el siglo XIX, su calificación como bienes nacionales o, más tarde, bienes públicos y la extensión del patrimonio que se produciría en el siglo XX han de ser vistos como formando parte del proceso de democratización contemporánea de la sociedad.»

Horacio Capel

*El patrimonio: la construcción del pasado y del futuro*

El concepte *patrimoni* ha ampliat enormement la seva àrea conceptual des que va aparèixer a finals del segle XVIII com a reacció davant de les terribles destruccions i dels actes de vandalisme que es van produir a redós de la Revolució Francesa, atès que ha passat de fer referència únicament a alguns edificis emblemàtics a incloure pràcticament tot allò relacionat amb l'activitat humana. Paral·lelament, ja des dels seus orígens, el problema relatiu a la protecció, gestió i conservació del patrimoni també ha augmentat exponencialment, sobretot des del moment que hom va constatar que amb la simple protecció del bé no n'hi havia prou per assegurar-ne la conservació, sinó que calia actuar-hi físicament.<sup>2</sup>

Aquesta intervenció és encara més necessària en el cas d'un jaciment arqueològic, perquè per molt que unes ruïnes ens puguin despertar sentiments profunds i melangiosos (com ho van fer entre molts escriptors i arqueòlegs romàntics), si no s'hi intervé per assegurar-ne la conservació, ràpidament deixen de ser ruïnes per esdevenir, simplement, un munt de runes. Tots hem vist com qualsevol jaciment arqueològic esdevé, al cap de poc de ser excavat, un mar d'humitats. Les cales recullen ràpidament la pluja i s'hi formen basses o esdevenen pous, en permetre l'ascens de la capa freàtica, de manera que tot queda cobert d'una esponerosa vegetació i es fa malbé amb rapidesa. Curiosament, més que no pas la humitat (si es mantingués estable seria menys

agressiva), el que més afecta les restes és el procés de mullat i assecat sovintejat. Un exemple proper i clar d'això que diem el tenim en el jaciment de les termes romanes de Caldes de Malavella, en el qual les dovelles dels dos arcs conservats tenien originàriament uns seixanta centímetres de llargada. Actualment, la cara nord, malgrat ser la més humida, més o menys manté la mida original. La cara sud, en canvi, s'ha desfet; la major part de les peces han perdut uns vint centímetres, i d'altres encara n'han perdut més (Bayona/Buscató 2011). La conclusió és òbvia: cal evitar tant com sigui possible les humitats i les entrades d'aigua (Fig. 21.1).

La implicació del Servei de Monuments de la Diputació de Girona<sup>3</sup> en la conservació de les restes de la vil·la romana del Pla de l'Horta es va iniciar l'any 2008, quan, com ja s'ha esmentat en un capítol anterior, el Laboratori d'Arqueologia i Prehistòria de l'Institut de Recerca Històrica de la Universitat de Girona endegà el «Projecte d'anàlisi dels processos d'implantació territorial des d'època ibèrica fins a finals del període romà a les *ciuitates d'Emporiae i Gerunda*». En concret, la participació de la Diputació es va plasmar amb la signatura d'un conveni de col·laboració científica en el qual,<sup>4</sup> a més d'una inversió econòmica, es preveia que l'ens aportaria la redacció dels projectes d'adequació i museïtzació de les vil·les romanes del Pla de l'Horta de Sarrià de Ter i de Sant Menna de Vilablareix. En aquest segon cas,

495

1.- Servei de Monuments de la Diputació de Girona. També cal esmentar la resta del personal del Servei de Monuments, que amb la seva tasca ha permès dur a terme aquest projecte: els arquitectes tècnics Lluís Galia i Elisa Llenas, els delineants Lluís Prat i Pere Turón, l'administratiu i historiador Lluís Buscató, i els membres de la brigada d'obres.

2.- La bibliografia sobre aquest tema és molt nombrosa, raó per la qual només citarem algunes obres que considerem bàsiques per tenir-ne una idea general. Per a una visió general, tot i que se centra sobretot en l'Estat francès, vegeu Choay 2007. Per a l'àmbit espanyol Ordieres 1995; López Trujillo 2006. I pel que fa al cas català Ganau 1997 i Ganau 1998.

3.- Sobre l'origen funcions i les intervencions del Servei de Monuments, vegeu: <http://www.ddgi.cat/web/nivell/200/s-0/monuments>.

4.- Inicialment, els signants del conveni eren els ajuntaments de Sarrià de Ter, Vilablareix i Sant Julià de Ramis, la Diputació de Girona i la Universitat de Girona. Posteriorment, l'Ajuntament de Vilablareix, en finalitzar les actuacions en al seu terme municipal, lògicament, se'n va desvincular.



**Figura 21.1.** Primer pla d'una dovella de les termes romanes de Caldes de Malavella. Les dovelles de la cara sud han perdut prop de vint centímetres.



**Figura 21.2.** Restes de les termes romanes de la vil·la romana de Sant Menna, a Vilablareix, amb la coberta metàl·lica que les protegeix.

l'obra ja s'ha finalitzat i s'han protegit amb una coberta metàl·lica les restes descobertes: uns banys d'època romana (Fig. 21.2).

En concret, les actuacions que el Servei de Monuments ha desenvolupat al llarg d'aquests darrers anys al jaciment del Pla de l'Horta s'han regit per dues normes bàsiques, que apliquem sempre a totes les nostres intervencions.

En primer lloc, hem tingut ben present la necessitat de treballar conjuntament amb els arqueòlegs. En el moment d'iniciar la nostra intervenció, les excavacions arqueològiques estaven en procés (de fet, encara no han acabat); en conseqüència, era impossible fer un projecte de consolidació general des d'un bon principi, bàsicament perquè desconèixiem què es trobaria a mesura que les tasques arqueològiques progressessin. Alhora, també teníem clar que no es podien deixar les troballes a la intempèrie, sense fer-hi cap mena d'actuació, en espera que finalitzessin aquestes tasques. Per aquest motiu, les campanyes d'excavació s'han alternat amb intervencions de consolidació, realitzades majoritàriament per la brigada del Servei de Monuments de la Diputació i per un equip de restauradors extern (que ha actuat bàsicament en els paviments de mosaic i en un important conjunt de grans dolis –trencats i aixafats en caure la coberta de la vil·la– que han aparegut a mesura que l'excavació arqueològica progressava).

En segon lloc, l'objectiu final és fer que les restes siguin visitables, mitjançant la instal·lació de panells informatius que en facilitin la comprensió i amb recorreguts que es puguin fer lliurement, perquè siguin més valorades pels futurs visitants, ja que al llarg dels anys

hem observat que com més interessen als visitants, més possibilitats hi ha que el monuments es conservin (Bayona,2009). A la pràctica, l'ideal que hom pretén assolir amb aquesta manera d'actuar és el que regeix la Llei de patrimoni cultural català, en què el patrimoni és vist com un dels testimonis fonamentals de la trajectòria històrica i d'identitat d'una col·lectivitat local, de manera que els béns que la integren constitueixen una herència insubstituïble que cal transmetre en les millors condicions a les generacions futures. La protecció, la conservació, l'acreixement, la investigació i la difusió del coneixement del patrimoni, doncs, són algunes de les obligacions fonamentals dels poders públics (Fig. 21.3).<sup>5</sup>



**Figura 21.3.** Vista parcial del nimfeu de la vil·la romana del Pla de l'Horta, tot just acabat d'excavar, després d'una breu pluja.

## ELS PRIMERS PASSOS D'UN LLARG PROCÉS

Tal com hem avançat en la introducció, el primer que es va constatar en intervenir al jaciment era la impossibilitat de deixar les restes a l'aire lliure mentre es finalitzava l'excavació. Els paviments i els murs, malgrat haver estat excavats amb exquisidesa, ràpidament iniciaven un inexorable procés de degradació. La primera actuació de conservació va tenir lloc a l'estiu del 2010 i va centrar-se en els paviments de mosaics i en els revestiments dels murs descoberts en les primeres campanyes arqueològiques, amb l'objectiu de minimitzar els processos d'alteració que els afectaven (Fig. 21.4).



**Figura 21.4.** Intent de protecció del jaciment amb geotèxtil i terra.



**Figura 21.5.** Primer pla de la consolidació del mosaic de l'àmbit A15.

Aquesta tasca va ser duta a terme tant per la brigada del Servei de Monuments com per una empresa externa especialitzada, Signinum, que es va fer càrrec de la consolidació de mosaics i paraments (Fig. 21.5). Malauradament, aquesta intervenció no assegurava la preservació de les restes, atès que les condicions físiques a les quals estaven sotmeses no canviaven i de seguida s'iniciava novament el procés de degradació. Igualment, l'intent de protegir-les amb geotèxtil i una petita capa de terra tampoc va resultar, si bé alienta el procés. Per tot això, des del Servei de Monuments es va arribar a la conclusió que calia cobrir el conjunt, encara que fos de manera provisional, per assegurar-ne la conservació.

## UNES COBERTES PROVISIONALS

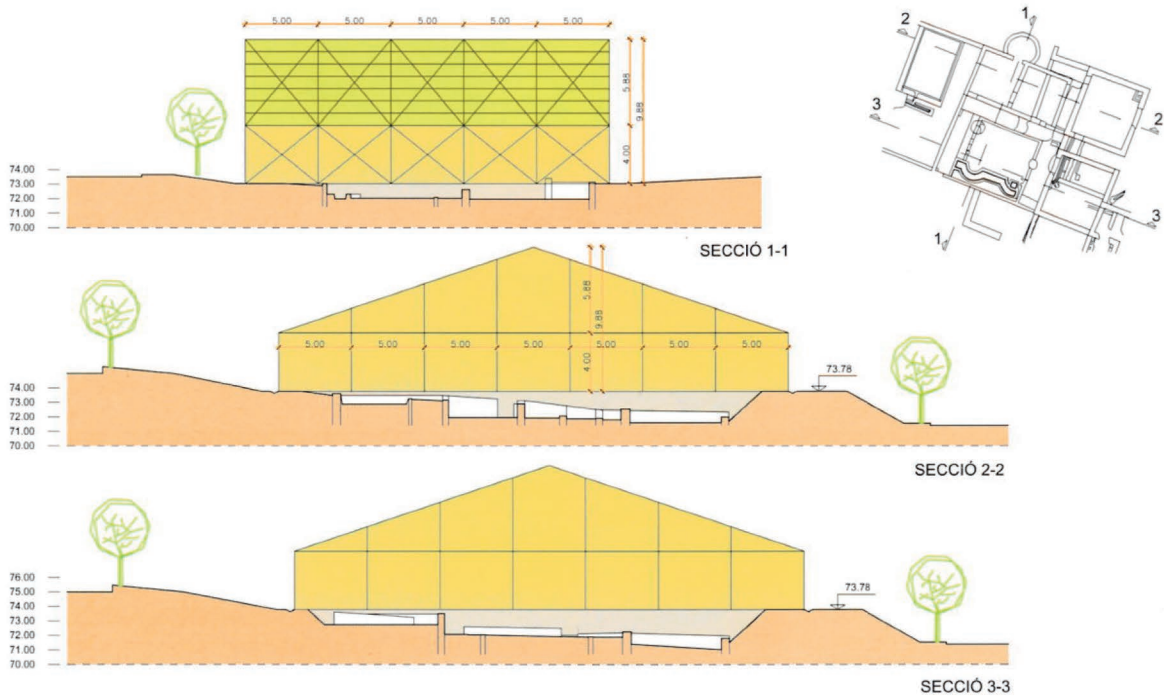
El primer avantprojecte elaborat en aquesta línia, l'any 2010, preveia bastir, en un parc obert, diversos pavellons (segons les necessitats de l'excavació), que serien cobertes provisionals de lona (Fig. 21.6), semblants als envelats de festa major, que es podrien desplaçar o ampliar en cas de necessitat. L'objectiu era protegir dels embats de la meteorologia tant les restes com els arqueòlegs i, alhora, deixar el conjunt desbrossat i visitable de manera provisional. La proposta, emperò, finalment va ser desestimada, motiu pel qual es va optar per fer unes petites cobertes provisionals d'obra, amb xapa metàl·lica i pilars de totxo, que, malgrat el seu fort impacte visual, han protegit correctament les restes (Fig. 21.7).

497

## CAP AL PROJECTE DEFINITIU

L'any 2012, quan encara no s'havien excavat molts dels espais que avui dia ja hi ha al descobert, sobretot a la zona nord del jaciment, es va redactar un projecte de coberta del conjunt, el qual estava condicionat a la necessitat de presentar-se a les línies de subvencions de l'1 % cultural<sup>6</sup> i al FEDER (Fons de Desenvolupament Regional Europeu). En aquest projecte, concretament, es preveia, en primer lloc, la construcció d'una tanca protectora del jaciment, per delimitar-lo i separar-lo de l'espai públic destinat a parc. En segon lloc, per fer la visita a les restes, es preveia la construcció d'una passera metàl·lica que travessés el jaciment. Aquesta passera, que només seria accessible al públic de les visites guiades, permetria veure les diverses dependències de la

6.- L'article 68 de la Llei del patrimoni històric espanyol estableix l'obligació de destinar en els contractes d'obra pública una partida de com a mínim l'1 % per a treballs de conservació i enriquiment del patrimoni cultural espanyol o per al foment de la creativitat artística.



SERVEI DE MONUMENTS Diputació de Girona	MEMORIA VALORADA VIL·LA ROMANA SARRIA DE TER	MUNICIPI: SARRIA DE TER COMARCA: GIRONÈS DATA: GENER 2010 NÚM CLAU: 1.34.04	ARQUITECTE: LLUÍS BAYONA I PRATS COL·LABORADORS: ARQUITECTE TÈCNIC: LLUÍS GALIÀ I ARPA DELINEANT: PERE TURON I CASTELLO	SECCIONS DEL TERRENY COBERTA PROTECCIÓ PROVISIONAL FASE - I	ESCALA 1:500 ARXIU VILA ROMANA.dwg	P. INICI <b>04</b>

498 **Figura 21.6.** Primera proposta de coberta provisional de tipus envelat.



**Figura 21.7.** Primeres cobertes provisionals per tractar de protegir els elements més emblemàtics del jaciment. El nimfeu i el dipòsit.

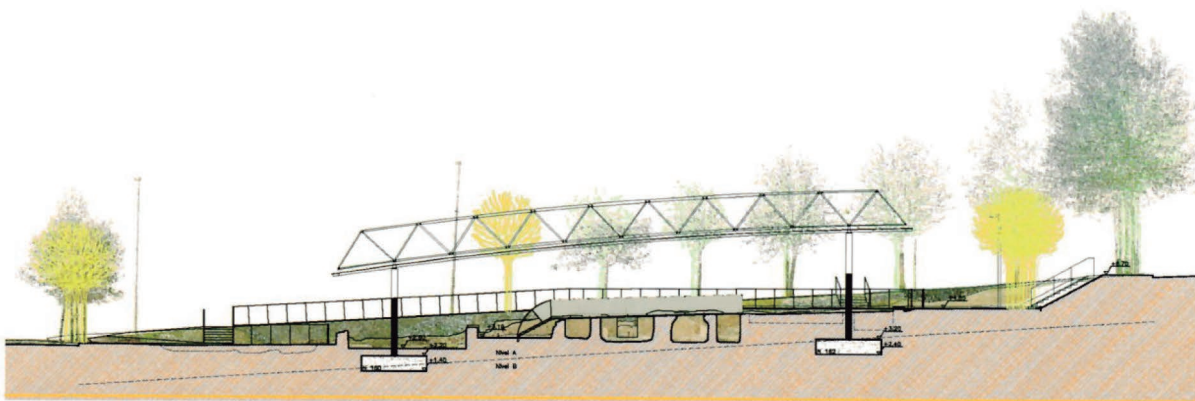
vil·la i els seus mosaics i paviments d'una manera més aprofundida. Per tant, s'oferia la possibilitat de fer dues visites diferents: l'una, oberta sempre, i l'altra, guiada, més d'interiors i restrictiva. Òbviament, caldria instal·lar-

càmeres de videovigilància i un sistema d'alarmes per evitar possibles abusos i bretolades. Finalment, la zona on es trobaven la major part de les restes arqueològiques en el moment d'elaborar el projecte es preveia que es cobriria amb un entramat metàl·lic, format per tubs rodons i boles roscades de color verd pastís, que sostindria una subestructura de vidre laminar lleugerament corbada cap a l'est. Aquesta coberta recolliria l'aigua i la duria cap als baixants, que la canalitzarien cap a l'exterior, de manera que es privaria el pas a la principal entrada d'humitats a les restes (la capa freàtica baixa, per sota del nivell excavat, i el terreny, en estar situat en un pendent, desaigna bé). Actualment, aquesta darrera actuació ja està finalitzada (Figs.21.8-10).

Malauradament, aquest projecte va estar aturat pràcticament dos anys, durant els quals es va resoldre la inversió de l'1 % cultural, la qual cosa va comportar perdre la inversió del FEDER. En conseqüència, només es va poder executar l'obra de coberta del jaciment, però no la tanca perimetral ni la urbanització del parc annex (Figs.21.11 i 12). A més, com que al llarg d'aquest temps s'han fet noves descobertes arqueològiques, ens hem trobat que la coberta ha quedat petita, de manera que nombroses dependències (pertanyents, majoritari-



**Figura 21.8.** Primera proposta de coberta plantejada pel Servei de Monuments.



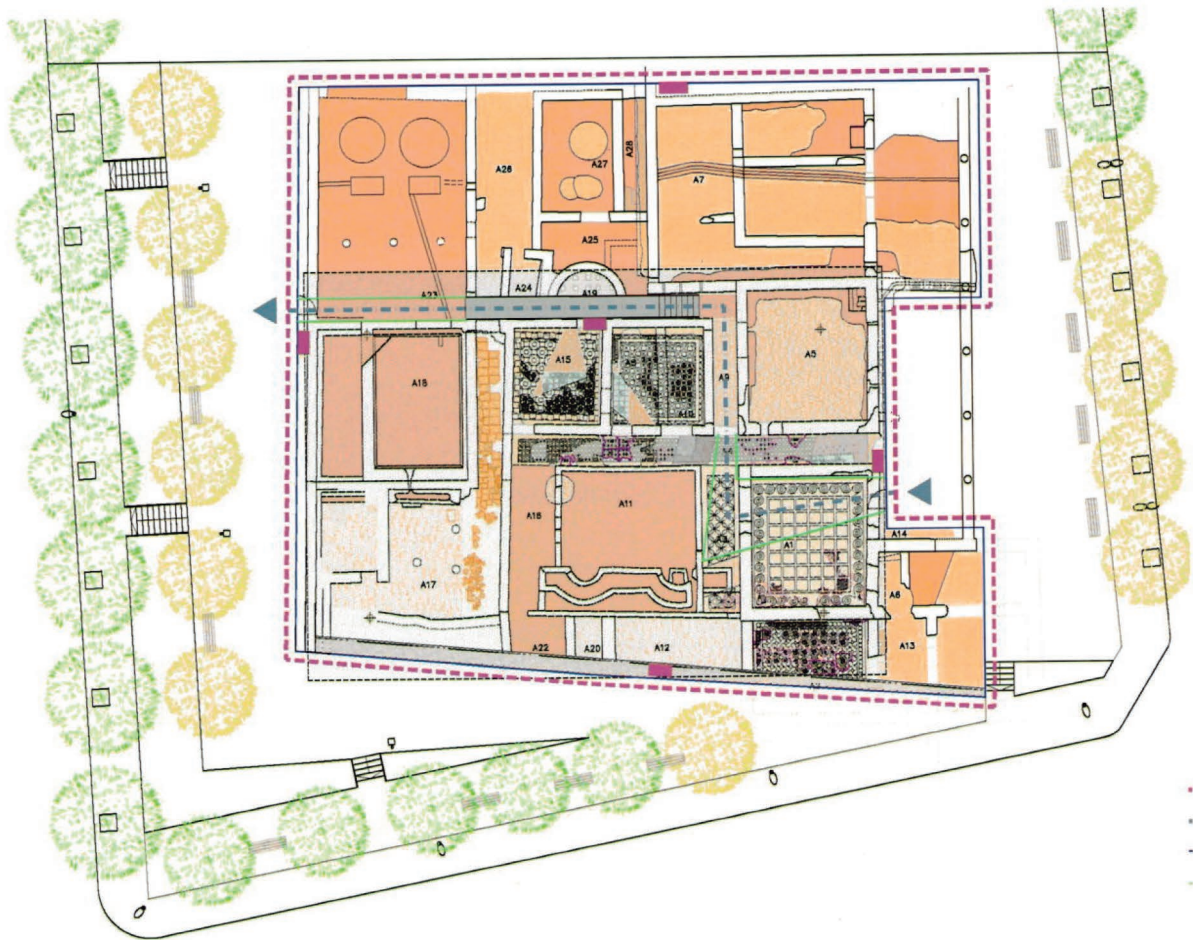
**Figura 21.9.** Secció transversal de la primera proposta de coberta definitiva.

ament, a la part productiva de la vil·la) no queden protegides. Per aquesta raó ha calgut, novament, fer diverses cobertes provisionals, mentre es planteja la possibilitat de construir una nova estructura protectora al costat de la que ja hi ha bastida i d'ídèntiques característiques.

També s'ha estudiat de nou el recorregut de la visita interior, amb noves passeres, i la proposta d'una segona coberta per protegir la major part de les darreres restes descobertes. Alhora, el conjunt de les dues cobertes, la ja realitzada i la projectada, permetrien restituir el volum de la vil·la en el seu període de màxim apogeu, atès que tindrien aproximadament el mateix alçat, i a la façana principal, l'est, en certa manera recuperaria

el porxo de la vil·la, que aquí s'obria enfront d'un gran pati. Actualment, sabem que el jaciment continua cap al nord, si bé és probable que no apareguin elements prou importants com per requerir una coberta protectora, de manera que en aquest aspecte podem donar l'actuació per finalitzada (Figs.21.13 i 14).

Finalment, un cop acabin les intervencions arqueològiques i paral·lelament a la instal·lació de la nova coberta, es preveu fer una restauració general del conjunt (actualment, quan s'excava, ja s'hi fa una petita consolidació) i, si és possible, recuperar els mosaics que en van ser extrets als anys seixanta i tornar-los a posar al seu lloc original.



500

**Figura 21.10.** Planta de la primera proposta de coberta i itinerari de visita.



**Figura 21.11.** Instal·lació de la primera coberta protectora definitiva.



**Figura 21.12.** Construcció de noves cobertes provisionals per protegir les darreres dependències posades al descobert per les excavacions arqueològiques. El magatzem de dolis i el torcularium.

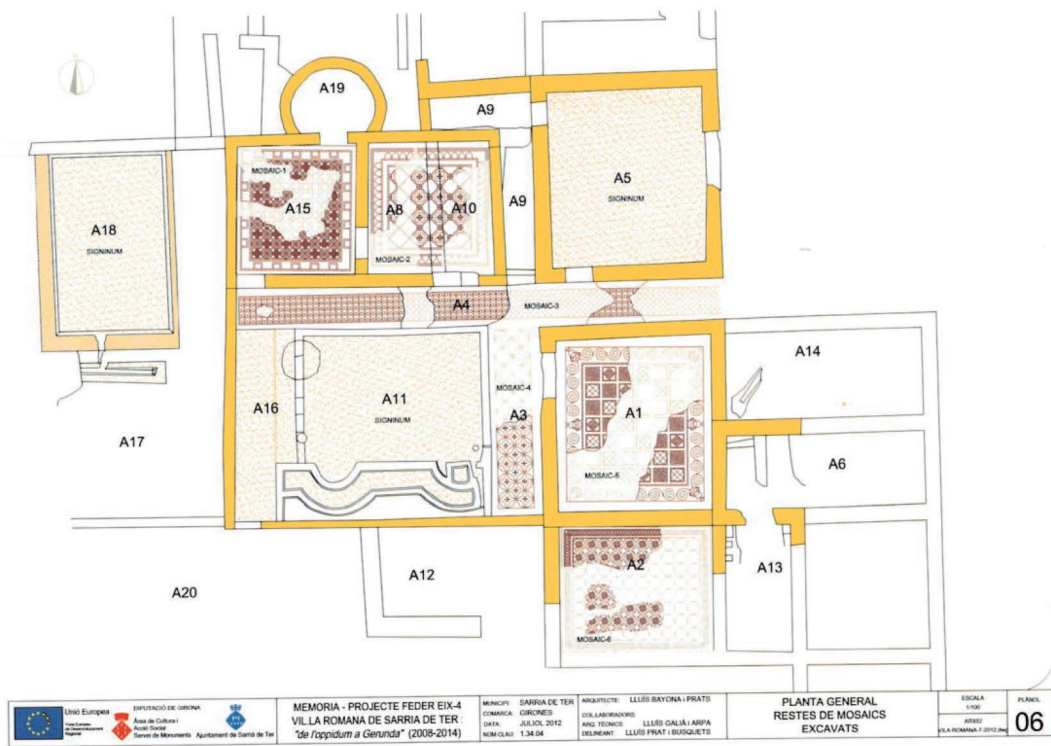


Figura 21.13. Planta del jaciment amb la indicació de la nova coberta i l'itinerari interior de visita.

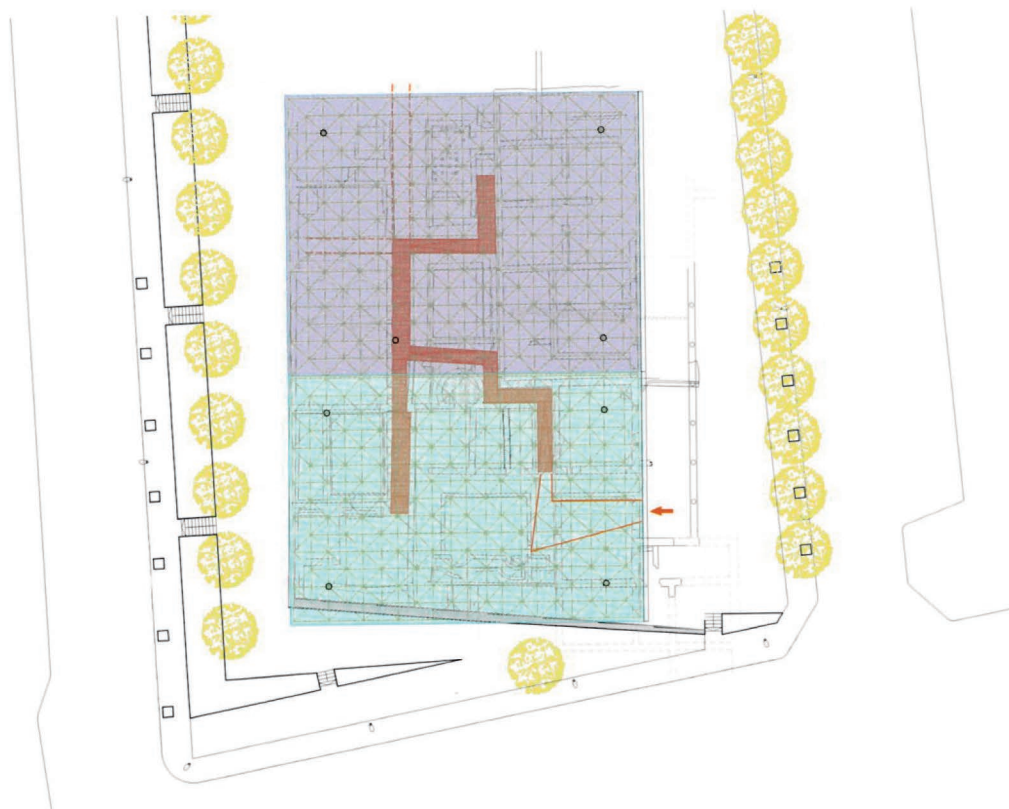


Figura 21.14. Planta amb la proposta de recuperació dels mosaics (en fosc, les parts conservades).