



Restauració del castell de Sant Pere de Ribes de Freser (Ripollès)

Castell de Sant Pere de **Ribes de Freser**



Diputació de Girona
Àrea de Cultura, Educació,
Noves Tecnologies, Esports i Benestar
Monuments



Diputació de Girona
www.ddgi.cat

Ajudem
el teu ajuntament



El castell de Sant Pere és una fortalesa bastida tardanament, ja entrat el segle XI, que originàriament devia constar únicament d'una petita torre, que no s'ha conservat. La seva funció era controlar, juntament amb altres fortificacions de la vall de Ribes, la frontera entre el comtat de la Cerdanya, al qual pertanyia, i el de Besalú. Amb la unió d'ambdós comtats sota la dinastia del de Barcelona (Besalú l'any 1111 i la Cerdanya el 1118) perdé la importància estratègica.

Posteriorment, a la mort de Jaume I l'any 1276, la vall de Ribes esdevingué part de l'efímer regne de Mallorca, moment en què novament es consolidà una xarxa defensiva a la zona a causa de la creixent conflictivitat entre ambdues corones. Per exemple, l'any 1289 el comte-rei Alfons II atacà les terres del seu parent i enemic Jaume II de Mallorca i expugnà el castell de Ribes. Inicialment, Alfons retingué la fortalesa, però la retornà alguns anys després amb el tractat de pau d'Anagni (1295).

Més endavant, l'any 1343, el comte-rei Pere III inicià la reintegració si us plau per força del regne de Mallorca, la qual cosa comportà que l'any següent el vescomte d'Illa, partidari de Pere, hi fes una violenta incursió que deixà el castell força malmès. Això i la necessitat d'adequar la fortalesa per fer front a nous atacs, un cop passà definitivament a la Corona d'Aragó, obligaren a fer-hi importants reparacions, tant a Ribes com a la resta de fortificacions de la vall.

Per aquestes dates, doncs, el castell adoptà la fesomia definitiva, que més o menys ha conservat fins avui.

S'estructurava en diverses terrasses superposades: una de superior, on s'alçava un gran edifici de planta rectangular –conservat encara parcialment–, que feia les funcions de torre de l'homenatge i recinte sobirà, i dues d'inferiors, on hi havia la capella castral –descoberta en les darreres intervencions arqueològiques– i altres dependències d'habitatge i emmagatzematge, que funcionaven com a recinte jussà.

A més, al nord de la fortalesa, s'excavà un profund fossat que permetia millorar enormement les seves possibilitats defensives.

La provisió d'aigua s'assegurava mitjançant una petita cisterna coberta amb volta de pedra ubicada a l'angle nord-est.

Al segle XV la fortalesa degué patir importants desperfectes durant els terratrèmols que afectaren Catalunya durant els anys 1427 i 1428, atès que la vall de Ribes fou fortament colpida per aquests moviments sísmics.

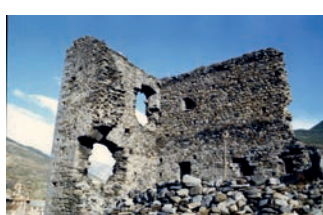
Durant la guerra entre Joan II i la Generalitat (1462-1472) —consta alguna referència escadussera al castell— féu costat al monarca.

No se'n tenen noves dades fins al segle XVII, quan s'hi tornaren a fer algunes obres per posar-lo en estat de defensa. Aquestes intervencions responen a l'establiment d'una nova frontera amb la monarquia francesa, a causa de la pèrdua dels comtats de Rosselló i la Cerdanya arran del tractat dels Pirineus (1659).

Castell de Sant Pere de Ribes de Freser



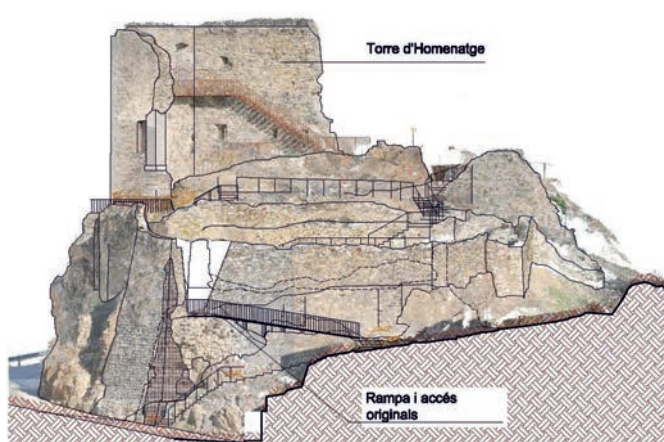
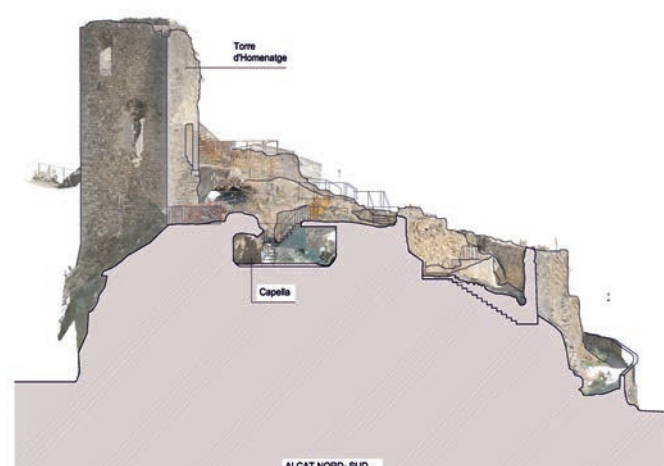
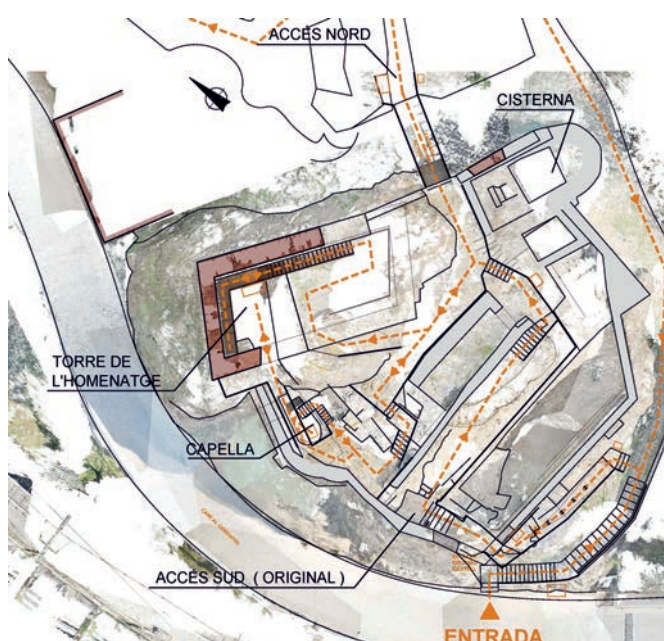
Imatges del castell a principis del segle XX.



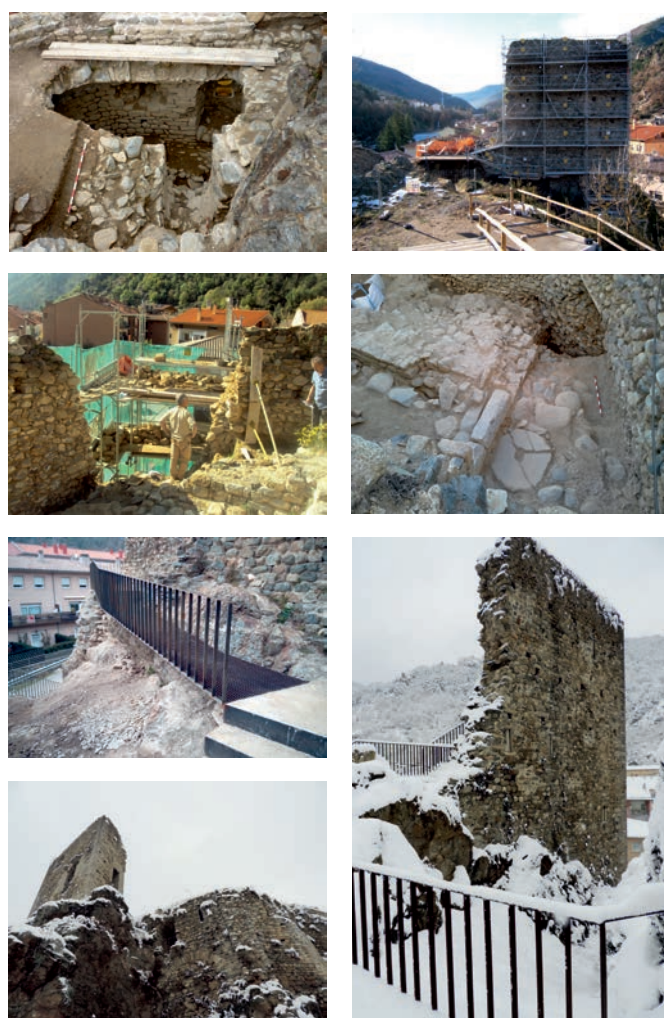
Imatge del procés de consolidació als anys vuitanta.



Botó d'uniforme, del segle XIX, trobat al castell.



Planimetria general i recorreguts proposats.



Imatges del procés de restauració.



Interior de la capella castral un cop excavada.

Fitxa tècnica

Període d'execució:
2006-2019

Pressupost:
404.876,72 €

Direcció tècnica

Arquitecte:
Lluís Bayona i Prats
(2006-2019)

Arquitecte tècnic:
Lluís Galià i Arpa

Delineants:
Lluís Prat i Busquets
Pere Turón i Castelló
Narcís Subirós i Ibáñez

Arqueòloga directora:
Dolors Codina i Reina



Enginyer industrial:
Victor Romera Cruz

Coordïnadors de seguretat i salut:
Ariadna Asturias i Bernades
Xavier Rico i Miró

Constructors:
Construccions J. Martínez
Portabella SL
Constr. Ribera Riu SA
Tallers Segadell
Franch Electricitat SC
Chaper

Col·laboració:
Diputació de Girona
Ajunt. de Ribes de Freser

La monarquia hispànica, mancada de recursos, tractà de crear una nova xarxa de fortificacions basant-se en castells i fortaleses preexistents. Naturalment, els francesos maldaren per evitar-ho i es dedicaren a destruir sistemàticament cadascun d'aquests punts, com succeí amb el castell de Sant Pere.

Finalment, ja a mitjan segle XIX, es documenta una ocupació puntual com a cementiri.

Restauració

El projecte de restauració, promogut per l'Ajuntament de Ribes de Freser i la Diputació de Girona, ha pretès recuperar aquesta fortificació, que fins ara havia restat pràcticament desconeguda per als visitants de la població. L'actuació ja s'havia endegat a finals de la dècada dels vuitanta, amb la consolidació dels elements encara visibles i una petita intervenció arqueològica. Ara s'ha fet una intervenció més ambiciosa, amb la voluntat d'assegurar la conservació del conjunt un cop excavat i facilitar-ne la visita i estudi. Inicialment, el projecte pretenia fer accessible el monument des de la part superior, mitjançant la construcció d'un pont metàl·lic damunt el fossat del castell que permetés arribar a l'únic accés conegut fins llavors, situat a la banda nord.

Les intervencions arqueològiques realitzades, però, han permès entendre millor l'estructura i funcionament del conjunt, atès que s'ha localitzat la capella castral i l'entrada principal de la fortalesa, que se situava a la banda de migdia, com era habitual en els castells medievals. Per tant, ara sabem que l'accés existent a la cara nord és secundari i, en l'estat actual, correspondria a una reforma relativament recent.

Un cop excavat i consolidat el castell, s'ha adequat un itinerari de visita, adaptat a l'orografia, tractant de mantenir-ne els recorreguts originals. Per això, s'ha recuperat l'accés principal obrint el mur de contenció que el cegava amb un tall de forma atalussada; amb tot, no es planteja fer un canvi general de la fesomia del castell, ja que es volia conservar les parets de tancament construïdes quan ja no funcionava com a fortalesa. No obstant això, per poder establir bé l'angle sud-est del monument ha calgut emplenar parcialment l'escarpa i desviar l'accés del camí per la banda sud. En conseqüència, s'ha hagut de tallar la penya on es sustenta el castell i fer una escala seguint l'antic camí i una rampa volada molt pròxima al terra, que ressegueix les traces del que havia estat la rampa d'accés original. A partir d'aquí, s'ha refet l'escala restaurant els graons originals i fent els que manquen amb una xapa metàl·lica i morter de coloració groguenca, ja que l'escala i rampa d'accés originals empraven fang d'aquestes característiques.

La resta d'accessos segueixen també les traces originals, però amb elements volats per deixar-los a la vista. És a dir, s'ha volgut evidenciar el contrast entre els elements nous i els originals, amb una integració general.