

Restauració de la torre de les Hores de Pals (Baix Empordà)

# Torre de les Hores



Diputació de Girona  
Àrea de Cooperació Local, Cultural i d'Acció Social  
Servei de Monuments



Diputació de Girona  
[www.ddgi.cat](http://www.ddgi.cat)

Ajudem  
el teu ajuntament



## Història

L'anomenada Torre de les Hores de Pals és, en realitat, la principal resta arquitectònica que es conserva de l'antic castell de la població, que és esmentat per primera vegada a finals del segle IX. Al llarg de la seva història va passar per diverses mans, però va mantenir sempre una vinculació especial amb els comtes de Barcelona.

Estructuralment, la torre és una construcció de planta circular de 7,30 metres de diàmetre i una alçària actual d'uns 15 metres.

El parament està fet amb carreus de pedra més o menys regulars d'una mida mitjana, típic de les construccions de mitjan segle XII i principis del XIII.

Interiorment, està dividida en tres nivells: un pis inferior, un d'intermedi i una terrassa descoberta.

El pis de sota, que té una alçària de 5,5 metres des del sòl actual, devia funcionar originalment com una mena de rebost o magatzem i està cobert per una volta de pedra, ara molt malmesa.

Al pis intermedi es troba la porta d'accés original —que encara es conserva— i s'hi accedia des de l'exterior per mitjà d'una escala de corda o de fusta fàcil de treure en cas de perill. Té una alçària un xic més gran que el primer, d'uns 6,5 metres, i també està acabat en una cúpula d'obra. Des d'aquí, mitjançant una obertura quadrangular, s'accedeix a la terrassa. Aquesta, originalment, era força diferent, tot i que també era descoberta, i el mur que la voreja era com a mínim un metre més alt, tal com ho indiquen les diverses espitlleres escapçades que s'hi obren i l'acabat ruïnós del parament superior. La comunicació entre els diversos nivells de la torre es devia fer mitjançant unes escales interiors fetes de materials peribles (fusta o corda).

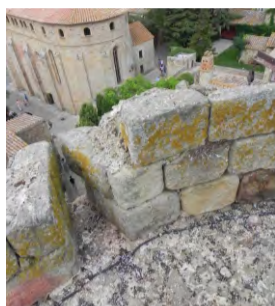
La torre va perdre les funcions militars a finals del segle XV, a conseqüència de les destrosses que va patir durant l'anomenada Guerra Civil Catalana (1462-1472), que va enfrontar Joan II amb les institucions catalanes. En concret, tenim constància que l'any 1478 tant l'església parroquial de Sant Pere com el castell estaven en ruïnes. Per mirar de reparar l'edifici religiós, el rei —l'esmentat Joan II— va donar permís als consellers de la vila per emprar les pedres del castell en les obres de reparació. No obstant això, va ordenar que es conservés la torre mestra, no com a fortalesa sinó com a lloc de bada —guaita— per vigilar el territori.

La pèrdua de les funcions militars va propiciar que s'hi fessin diverses reformes per adequar-la a les noves tasques que havia de desenvolupar (punt de vigilància i campanar cívic). Concretament, cal destacar l'obertura d'una porta d'accés a la planta inferior, que va trencar el parament de la torre. Interiorment, per facilitar l'accés als pisos superiors, es van bastir unes escales de pedra sobre un gran basament d'obra que resseguien el mur fins a aproximadament la meitat del pis inferior; des d'aquí, a partir d'un petit replà, sortia d'un escala de fusta que permetia arribar al primer pis.

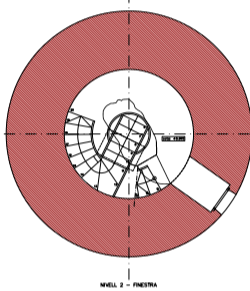
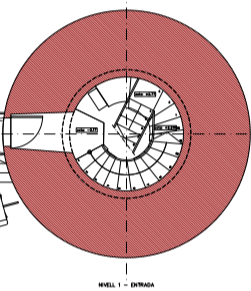
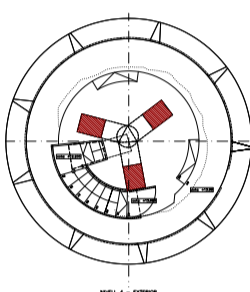
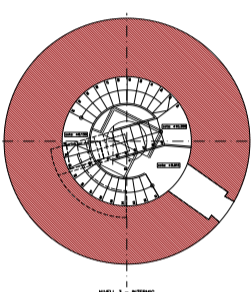
Posteriorment, en època recent, aquest pis del mig va ser compartimentat per situar-hi la maquinària d'un rellotge a la part superior, d'aquí l'actual nom de la torre.

Restauració de la Torre de les Hores de Pals (Baix Empordà)

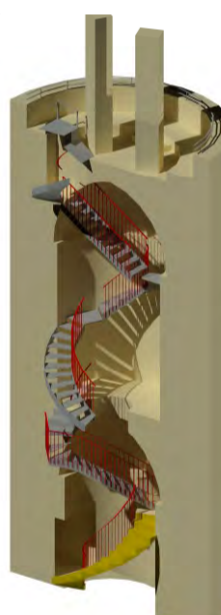
# Torre de les Hores



Situació prèvia



Nivells de la torre



Alçat i secció



Obres de restauració

## Fitxa Tècnica

**Període d'execució:**  
2012-2018

**Pressupost:**  
160.000,00 €

**DIRECCIÓ TÈCNICA**

**Arquitecte:**  
Lluís Bayona i Prats

**Arquitectes tècnics:**  
Elisa Llenas i Torrent

**Arqueòleg director:**  
Joan Llinàs i Pol



**Coordinadors de disseny i salut:**

Sònia Verges i Roig  
Sergi Serra i Serrat

**Constructors:**

Pagès-Gou SL  
Parals Serrallers SL

**Col·laboració:**

Diputació de Girona  
Ajuntament de Pals

Ahora, la instal·lació dels pesos que movien la maquinària va obligar a ampliar el forat de pas de la volta inferior. Finalment, a la terrassa superior, poc després d'abandonar-se com a fortificació, es va eliminar part del mur perimetral i es va instal·lar un petit campanar de base triangular fet amb blocs procedents de l'enderroc.

## Restauració

L'origen del projecte de restauració de la Torre de les Hores es troba en una petició de l'Ajuntament de Pals al Servei de Monuments de la Diputació de Girona perquè col·labori en l'arranjament de l'escala d'accés interior, que s'emprava per fer-hi les tasques de manteniment i estava molt malmesa. Un cop estudiat l'edifici, el Servei va plantejar la possibilitat de no limitar la intervenció a un simple condicionament dels accessos, sinó que calia fer-lo visitable. Valorada i aprovada aquesta proposta, el projecte s'ha desenvolupat i executat per fases al llarg dels anys 2012-2018.

De baix a dalt, els accessos s'han fet de la manera següent. En primer lloc, s'ha emprat l'escala de pedra existent a la planta baixa com a punt de recolzament d'una de metèl·lica que arriba fins al primer pis. Un cop aquí, s'ha aprofitat el tros de volta trencat per la instal·lació dels pesos del rellotge com a via d'accés, això sí, consolidant-lo i condicionant-lo. La continuació des d'aquí fins a la coberta s'ha fet mitjançant una escala helicoidal, que permet fer visible als visitants aquest gran espai interior. Un cop a dalt, el pas més complex ha estat l'adequació de la sortida a la terrassa superior, ja que calia mantenir els testimonis de l'accés original. No obstant això, s'ha retallat un fragment de la volta superior per tal de facilitar el pas a la terrassa. A la sortida s'ha bastit un petit cobert, fet amb planxa plegada de ferro de tipus corten, amb els laterals oberts amb reixa, i una porta també reixada per privar l'entrada d'ocells. Les intervencions a la part superior de la torre han consistit a recreixer puntualment les parets exteriors amb dues filades de pedres, mantenint les empremtes de les espitlleres, i a posar proteccions metèl·liques a la banda interior. També s'han consolidat els elements de pedra i ferro que sustenten les campanes, la bola de pedra decorativa que remata el campanar i el penell indicador del vent, ja que estaven molt deteriorats. Un cop fet això, només a la part superior de la torre, s'ha fet un tractament biocida contra fongs i plantes, s'han rejuntat parcialment els morters de calç de les juntes malmeses i s'ha netejat amb una projecció de silicat d'alumini a poca pressió, per conservar-ne la patina. Finalment s'ha renovat la instal·lació elèctrica i, a l'entrada, s'ha col·locat un torn rotatori per regular la visita i evitar l'acumulació de gent i un control de videovigilància. En definitiva, la intervenció a la torre ha tingut com a objectiu principal l'adequació del conjunt perquè es pugui visitar. A causa de la seva situació elevada, això ens permet gaudir d'una magnífica balconada amb vistes a la població i a l'entorn més immediat.