



Núm. 16, juny de 2024

L'ossera general del cementiri

D'acord amb l'article 46.1.c del [Reglament de policia sanitària mortuòria de Catalunya, aprovat pel Decret 297/1997](#), de 25 de novembre (d'ara en endavant RPSMCat), una de les instal·lacions necessàries que ha de tenir un cementiri és:

“Una ossera general destinada a recollir les restes provinents de les exhumacions”

Tot i que és obligatori disposar d'una ossera general, en la legislació no s'especifica quins requisits ha de complir. La normativa regula les característiques que han de reunir els nínxols i les fosses però enteses com a sepultures, és a dir, pel primer enterrament. Amb l'objectiu d'omplir aquest buit legal, a partir de la nostra experiència i estudi, mitjançant aquest butlletí procurarem donar una orientació respecte les condicions que hauria de reunir una ossera general i la seva gestió, tot adaptant-lo a les circumstàncies de cada cementiri.

La funció de l'ossera general

L'ossera general és una unitat d'enterrament, entenent unitat d'enterrament com un espai individual o diferenciat que té com a finalitat la inhumació i el dipòsit de cadàvers¹ o de restes cadavèriques² de difunts.

La seva tasca és **recollir les restes provinents de les exhumacions**³, i donat que l'exhumació sí que té una regulació normativa existeixen les següents regles per a la seva pràctica:

- ✓ No es pot practicar abans del transcurs de dos anys per a cadàvers del grup II⁴ o de 5 anys si es tracta de cadàvers compresos en el grup I⁵ (malalties infeccioses) des de la darrera inhumació a la construcció funerària que s'hagi d'obrir. El reglament municipal del cementiri pot regular terminis més restrictius per a l'obertura de sepultures que cal tenir en compte (*art. 21 RPSMCat*).
- ✓ Existeix una excepció a la limitació temporal descrita a l'apartat anterior, l'autorització de l'alcalde, sens perjudici de l'autorització judicial que pugui ser necessària de conformitat amb la legislació vigent (*art. 22.1 RPSMCat*)

¹ **Cadàver**: cos humà durant els cinc anys següents a la mort real. Aquest termini computa des de la data i l'hora de la mort que figura en la inscripció de la defunció en el Registre Civil.

² **Restes cadavèriques**: allò que queda del cos humà després del procés de destrucció de la matèria orgànica, un cop transcorreguts cinc anys des de la mort.

³ **Exhumació**: acció de treure un cadàver o restes cadavèriques de la seva sepultura.

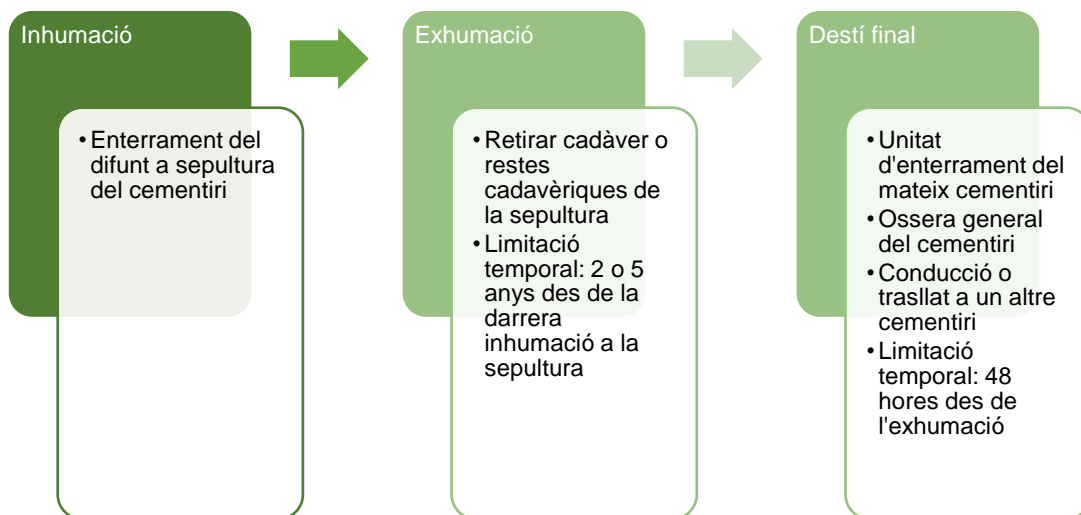
⁴ **Cadàvers del grup II**: comprèn aquells cadàvers la causa de la mort dels quals no està inclosa en el grup I.

⁵ **Cadàvers del grup I**: comprèn aquells cadàvers la causa de la mort dels quals representa un risc sanitari tant de tipus professional per al personal funerari com per al conjunt de la població. Causa de la defunció: verola, carboncle, pesta bubònica, etc.

- ✓ El destí de les restes exhumades pot ser:
 - Reinhumació o incineració dins del mateix cementiri.
 - Conducció o trasllat a un altre cementiri → requereix autorització del delegat territorial del Departament de Sanitat.

- ✓ El termini màxim a transcórrer des de l'exhumació fins a la reinhumació d'un cadàver no pot excedir de quaranta-vuit hores (*art. 22.2 RPSMCat*).

Podem resumir el procés amb el següent gràfic:



Les restes que han de dipositar-se a l'ossera general poden consistir en les restes cadavèriques d'un únic difunt o bé de totes les restes dels difunts que estan ocupant una unitat d'enterrament. Aquest fet serà important a l'hora d'assegurar-ne la traçabilitat, atès que podria aparèixer un familiar que les vulgui recuperar o fins i tot en casos d'investigacions policials: per tant, **cal mantenir a l'ossera general les restes identificades** de forma individual (nom del difunt) o conjunta (restes procedents de la unitat d'enterrament [*identificació de la sepultura d'origen de les restes*]) i registrar el moviment al llibre-registre del cementiri.

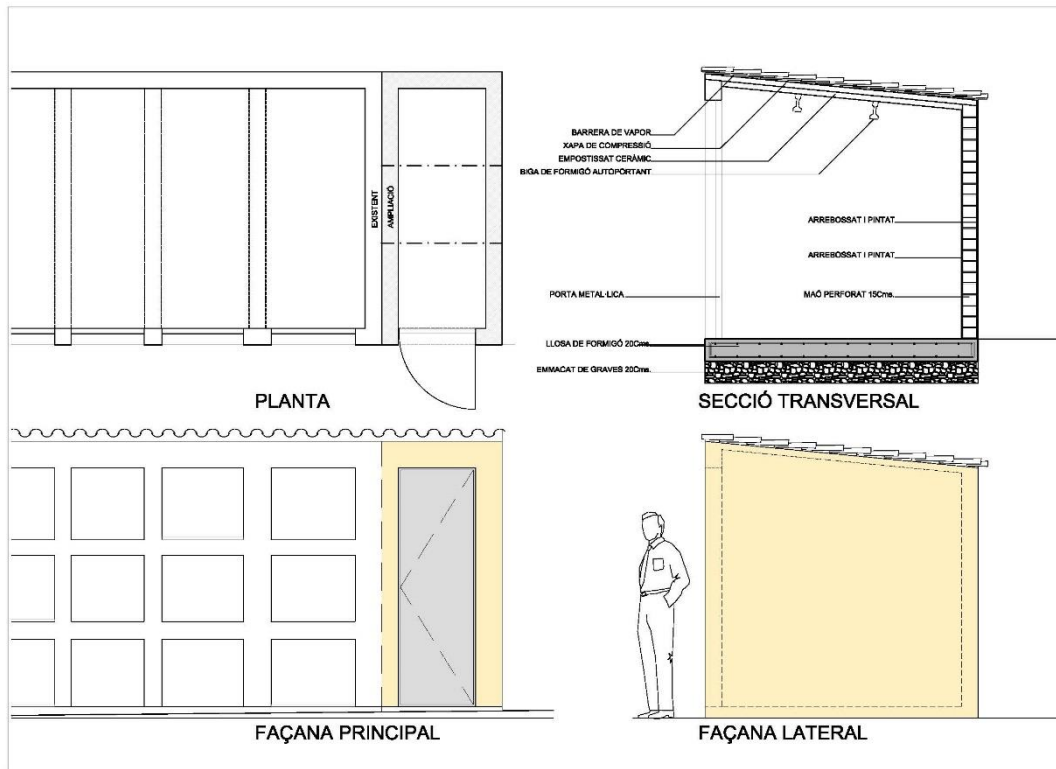
A l'ossera general només s'hauran de dipositar els cadàvers o les restes cadavèriques. El personal encarregat d'aquestes tasques d'execució funerària serà qui haurà de separar les restes humanes, dipositar-les en una bossa, contenidor, caixa o recipient adequat, identificar-les i dipositar-les a l'ossera general. Pel que fa a la resta del contingut de la sepultura que s'ha obert, s'hauran de tractar i eliminar segons la seva naturalesa i els articles de valor es retornaran als titulars de les restes, si es coneixen.

Les característiques de l'ossera general

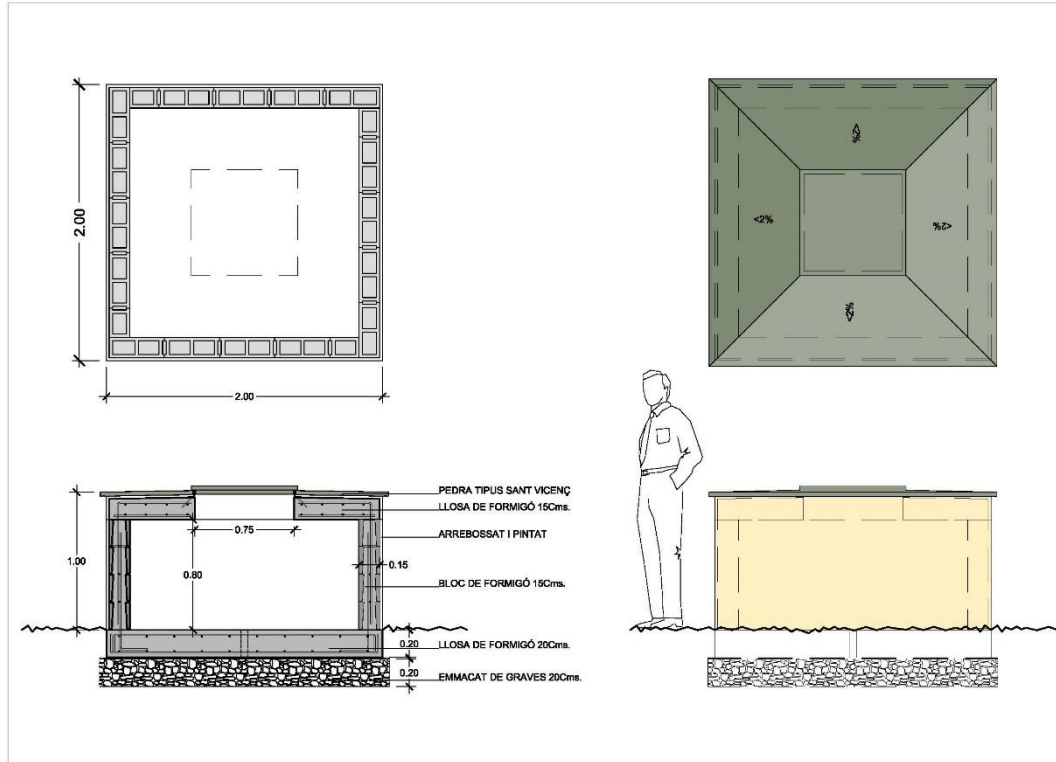
- ✓ Una ossera general ha de ser pràctica, en el sentit que ha de ser **accessible** pels operaris i permetre el dipòsit de restes de forma ordenada i recuperable. Una bona opció és una porta metàl·lica amb maneta i clau amb perforacions de ventilació superior i inferior col·locada a nivell de terra. Si no és possible col·locar una porta per alguna dificultat o manca d'espai, es pot substituir per l'accés a través de la coberta mitjançant una trapa metàl·lica abatible i una escala de potes a l'interior per permetre'n l'accés.

- ✓ En principi no seria necessari que estigués formada per diferents compartiments, no obstant, en funció de l'espai interior, es poden col·locar estants interiors metàl·lics galvanitzats que evitin la corrosió per organitzar més bé l'espai disponible.
- ✓ També és important la **durabilitat de l'estructura**, és a dir, la capacitat de conservar inalterades les seves condicions físiques durant la seva vida útil. Per assolir aquest objectiu, analitzem els principals elements que constitueixen una ossera general:
 - Forma: les més senzilles de construir són la quadrada i la rectangular.
 - Sòl i murs: cal assegurar una certa estanqueïtat de la seva estructura i, alhora, que permetin la suficient ventilació per porositat.
 - Murs: els materials més adequats són la ceràmica de tipus maó perforat o bé un bloc de formigó armat. Aquests s'han de revestir tant a l'interior com a l'exterior amb un arrebossat hidròfug i a l'interior, a més, impermeabilització amb làmina drenant.
 - Coberta: molt important que eviti filtracions d'aigua a l'interior de l'ossera que puguin malmetre les restes. Es recomana un forjat a base de biguetes i tauler doble encadellat amb capa de compressió amb pendent a sortida exterior i impermeabilització amb làmina asfàltica auto protegida amb sortida de ventilació protegida amb barret.
- ✓ En quant a les **dimensions**, dependrà de l'espai disponible i de les necessitats d'emmagatzematge de cada cementiri. Com a mesura estàndard, una estructura en planta de mínim de 3 x 3 metres permet un volum d'emmagatzematge significatiu, atès que es pot aprofitar també en altura.
- ✓ Cal tenir en compte la seva **ubicació**. Algunes opcions són buits entre sepultures del cementiri per aprofitar espais sense ús o bé espais als racons que per la seva forma es poden adaptar bé per ubicar-hi una ossera general o equipaments ja existents sense ús com ara magatzems o antigues sales d'autòpsies. Finalment, es pot optar per la construcció d'un espai individualitzat, el qual s'hauria de situar en un lloc discret però accessible.
- ✓ Una de les problemàtiques que es dona amb les osseres generals són les accions vandàliques de sostracció de restes òssies. Això implica que cal buscar un equilibri entre l'accés fàcil als serveis del cementiri i dificultar que persones alienes duguin a terme actes incívics. La solució a aquest problema s'hauria de resoldre prenent mesures de **seguretat** adequades al seu accés, la que ens sembla més adient és instal·lar panys de seguretat a les portes d'accés que impedeixin que es puguin obrir per terceres persones.
- ✓ Finalment, pel que fa a la seva **ornamentació** tot i ser un dipòsit de restes, us recomanem que retoleu la instal·lació amb el cartell "Ossera general" que podeu completar amb dedicatòries i frases de record pels difunts del cementiri i que són part de la memòria històrica del municipi.

Proposta ossera accessible



Proposta ossera no accessible



Un cop vistes les característiques que hauria de tenir una ossera general, trobem que, habitualment, als cementiris que no en tenen, s'utilitzen nínxols per a aquesta funció tot i que considerem que presenten forces inconvenients: El seu accés és difícil al ser llargs i estrets, tenir una obertura petita i estar normalment tapiats amb murs. Alhora, la seva estructura dificulta l'ordenació i la recuperació de les restes. Una altra estructura que trobem als cementiris per a la funció d'ossera són cavitats ubicades sota les columnes de nínxols. Normalment estan tapiades amb una llosa al peu de la columna i l'espai és petit. Per tant, tant pel seu accés com per la possibilitat de disposar correctament les restes, resulta ser una solució poc apta.

Alguns exemples d'osseres

a) Ossera a terra per columnes de nínxols, imatges exterior i interior:



b) Ossera vertical cantonera:



c) Ossera a terra

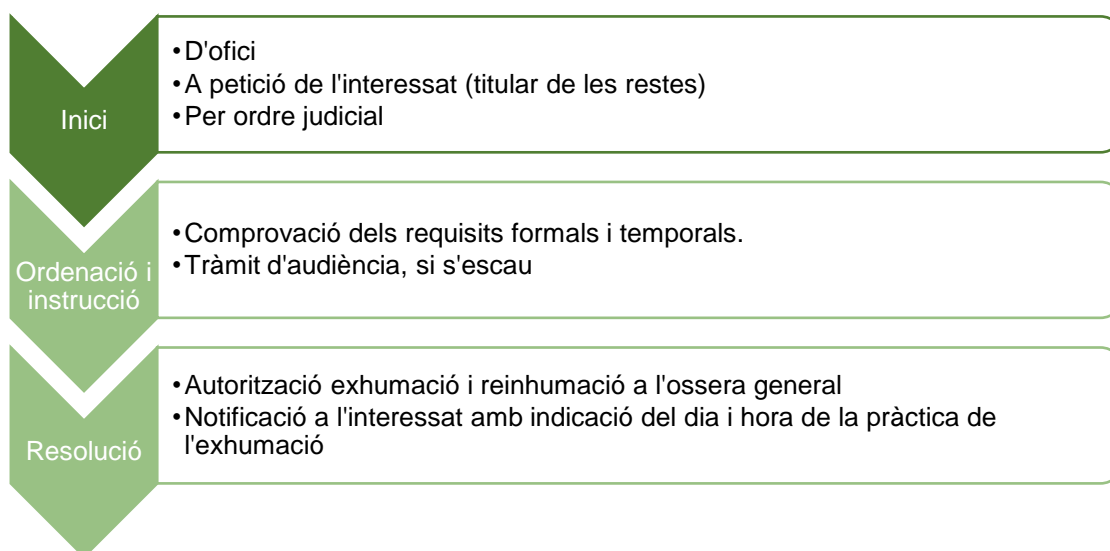


d) Osseries elevades



La tramitació pel trasllat de restes a l'ossera general

El dipòsit final de les restes a l'ossera general del cementiri, consisteix en un procediment reglat tant per la normativa local com pel Reglament de policia sanitària mortuòria i es podrà efectuar un cop finalitzada la tramitació de l'expedient administratiu corresponent:



La regulació de l'ossera general al Reglament municipal del cementiri

La recomanació final que fem és la d'incloure un article al reglament municipal del servei de cementiri que reguli la gestió de l'ossera general. Tot seguit us n'ofereim un exemple⁶:

Article X. L'ossera general del cementiri

- 1. L'ossera general és el lloc on, de manera ordenada i individualitzada, es dipositen les restes provinents de les exhumacions. Aquestes restes han d'estar identificades amb la identificació de la sepultura d'on provenen, nom i cognoms del difunt si s'escau, i data del trasllat a l'ossera.*
- 2. Tots els moviments realitzats a l'ossera general es registraran al llibre registre del cementiri.*
- 3. No es podran reclamar les restes un cop dipositades a l'ossera llevat de casos excepcionals degudament autoritzats o per ordre judicial.*

Esperem que aquest butlletí informatiu en relació a l'ossera general del cementiri us sigui d'utilitat i restem a la vostra disposició a través del [Portal de suport](#) per a qualsevol dubte o consulta.

⁶ Si heu utilitzat el model de Reglament elaborat pel Servei de la Diputació, heu d'incloure el redactat a l'article 6. - Construccions funeràries i instal·lacions del cementiri.