

GUIA PER ELABORAR EL REGLAMENT DE PARTICIPACIÓ CIUTADANA EN MICROPOBLES I MUNICIPIIS PETITS (I POTSER NO TAN PETITS) DE LES COMARQUES GIRONINES



Edició i coordinació tècnica

Servei de Participació Ciutadana, Bon Govern i Transparència de la Diputació de Girona

Autoria

Cristina Valls i Roser Solà-Morales (Idees, anàlisi social)

Anna Brunsó i Pol Puigdomènech (Servei de Participació Ciutadana, Bon Govern i Transparència de la Diputació de Girona)

Revisió

Josep Garriga (Cap del Servei d'Assistència i Cooperació als Municipis de la Diputació)

Tatiana Mansilla (assessora jurídica de la Secretaria de l'Ajuntament de Castelldefels)

Grup de Treball Micropobles Comarques Gironines

Disseny i maquetació

Wacamole.net

Revisió lingüística

Serveis Lingüístics de la Diputació de Girona

Desembre de 2021



Avis legal

Aquesta obra està subjecta a la llicència [Creative Commons Reconeixement 4.0 internacional](https://creativecommons.org/licenses/by/4.0/deed.ca). Se'n permet la còpia, la distribució, la comunicació pública i la transformació per generar una obra derivada, restricció sempre que se n'esmenti el titular dels drets (Diputació de Girona).

Consulteu els detalls de la llicència a:
<https://creativecommons.org/licenses/by/4.0/deed.ca>

Índex

1. Introducció

Presentació	4
Què és la <i>Guia per elaborar el reglament de participació ciutadana en micropobles i municipis petits (i potser no tan petits) de les comarques gironines?</i>	5
Què és un reglament de participació ciutadana?	6
Com hem fet aquesta guia?	6
Com s'ha d'utilitzar, aquesta guia?	7

2. Model de reglament de participació ciutadana

Preàmbul	10
Títol I. Aspectes generals	12
Títol II. Mecanismes generals de participació ciutadana	16
Títol III. Òrgans, espais i comissions	26
Títol IV. La participació de les entitats ciutadanes i col·lectius	30

3. Annexos

Annex 1. Contingut del decret de convocatòria d'una consulta ciutadana	33
Annex 2. Orientacions per organitzar un procés de participació ciutadana	35
Annex 3. Altres mecanismes de participació: pressupostos participatius	38
Annex 4. Orientacions per regular el funcionament d'un òrgan de participació (Consell de Poble, Consell Sectorial)	40
Annex 5. Reglament del Registre d'Entitats i Associacions Ciutadanes	41

4. Referències bibliogràfiques

44

1. Introducció

Presentació

La Diputació de Girona, per mitjà del Servei de Participació Ciutadana, Bon Govern i Transparència, i seguint la línia de la publicació de la *Guia de participació ciutadana en els processos normatius*, ha redactat aquest manual per elaborar el reglament de participació ciutadana en micropobles i municipis petits de les comarques gironines, per tal d'oferir recursos d'utilitat per als ajuntaments del territori i contribuir a millorar la gestió de les polítiques públiques en el món local.

Aquesta publicació respon també a l'interès i el deure de la Diputació de Girona de donar assistència i cooperació jurídica, econòmica i tècnica als municipis, especialment als de menor capacitat econòmica i de gestió, i persegueix l'objectiu d'escoltar i atendre les necessitats dels municipis, i oferir-los eines i recursos per garantir-los una major participació, més transparència i una comunicació més efectiva.

La Diputació de Girona va assumir el compromís d'esdevenir un motor en la implantació de l'Agenda 2030 al món local. Aquesta guia està alineada amb els objectius de desenvolupament sostenible, concretament amb l'objectiu 16.7, que disposa «garantir l'adopció de decisions inclusives, participatives i representatives que responguin a les necessitats a tots els nivells».

Esperem que sigui d'utilitat a tots els ens locals, especialment als micropobles i municipis més petits, als quals agraïm la seva col·laboració i bona predisposició durant tot el procés d'elaboració d'aquesta guia.



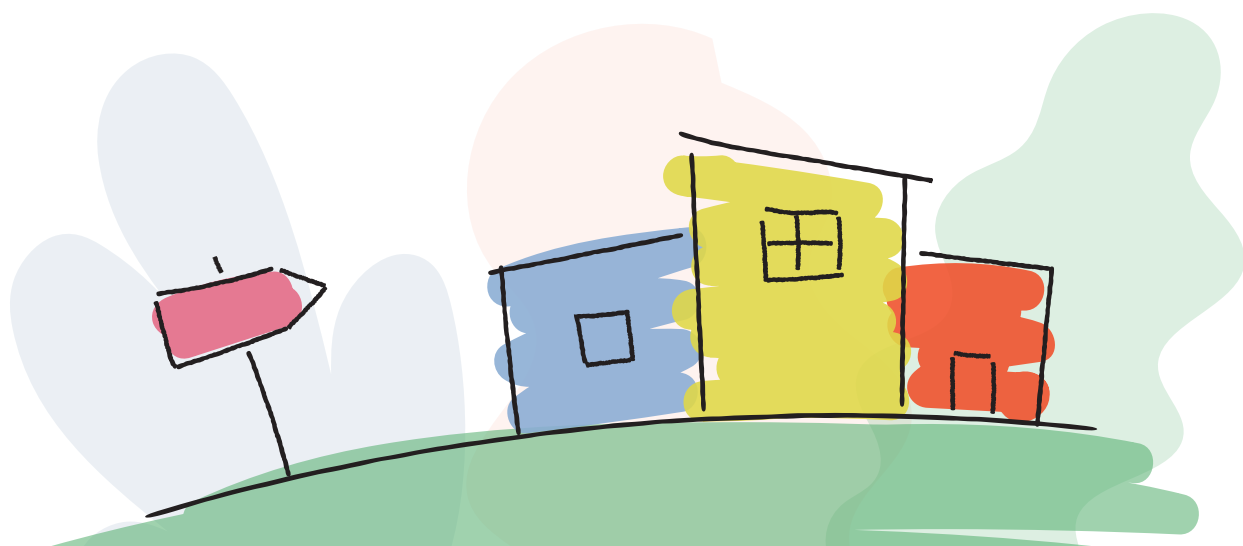
Què és la *Guia per elaborar el reglament de participació ciutadana en micropobles i municipis petits (i potser no tan petits) de les comarques gironines?*

La guia és una proposta normativa per ajudar els ajuntaments a definir un model de governança relacional i participatiu que compti amb la ciutadania i el teixit associatiu en el procés de definició de les polítiques públiques. Tot i ser conscients que amb l'aprovació d'un reglament de participació no assegurarem que s'activi la participació en un municipi, la seva redacció pot ser un procés d'aprenentatge i pot servir per assentar els pilars d'un model de poble més participatiu.

Els objectius de la guia són:

- Aprofundir en el dret de participació i explicar els canals que té la ciutadania per participar i interactuar amb l'ajuntament.
- Regular diferents mecanismes, espais i eines presencials i telemàtiques que permetin a l'ajuntament definir una estructura que afavoreixi la participació ciutadana.

Hem redactat la guia pensant en les necessitats dels micropobles i municipis petits de les comarques gironines, tenint en compte que a data 1 de gener de 2020, el 58,82 % dels municipis de les comarques gironines tenien menys de 1.000 habitants (88 dels quals eren micropobles, amb una població de menys de 500 habitants). Tanmateix, si el vostre municipi és mitjà o gran, aquesta guia també us pot interessar, ja que vol ser una eina útil per als municipis petits i micropobles de les comarques gironines i per a la resta del territori català. Pot servir tant per a municipis que ja hagin impulsat experiències de participació com per als que encara no n'hagin tingut i vulguin començar a treballar de manera participativa.



Què és un reglament de participació ciutadana?

La Llei 57/2003, de 16 de desembre, de mesures per a la modernització del govern local, obliga tots els municipis a regular la participació ciutadana, ja sigui a través de les normes que regulen l'organització i el funcionament dels ajuntaments (Reglament orgànic municipal, ROM) o bé mitjançant un reglament específic de participació ciutadana.

Els reglaments són disposicions jurídiques de caràcter general dictades per l'Administració i subordinades a la llei, amb l'objectiu de regular el funcionament d'una corporació, d'un servei o de qualsevol activitat, com per exemple, la participació ciutadana. Són documents estructurats en títols, capítols i articles, amb una part normativa i una altra interpretativa, redactats amb un llenguatge administratiu.

Des del Servei de Participació Ciutadana de la Diputació de Girona encoratgem els ajuntaments de les comarques gironines a disposar d'un reglament propi de participació ciutadana, ja que possibilita regular de manera més clara els canals que permeten a la ciutadania exercir el dret a la participació. Per facilitar-ho, hem elaborat aquesta guia, que pretén ser un document accessible i de suport als ajuntaments que vulguin engegar un procés de redacció del reglament de participació ciutadana.

Com hem fet aquesta guia?

Per a l'elaboració de la guia, hem identificat i sintetitzat els diferents mecanismes de participació existents i hem consultat diversos reglaments tipus referenciats a la bibliografia i reglaments de participació de municipis petits i micropobles que han fet la feina d'adaptar els elements normatius a la seva realitat.

D'altra banda, i amb l'objectiu de conèixer com municipis petits i micropobles han treballat els reglaments i quins temes han ressaltat, s'han fet entrevistes a personal tècnic referent de l'àmbit de la participació ciutadana dels municipis de Mieres, Castelló d'Empúries, Palafrugell, Hostalric i Sarrià de Ter. També s'han celebrat dues trobades telemàtiques amb alcaldes i alcaldesses i persones que treballen en ajuntaments de micropobles de les comarques gironines, que han permès conèixer les seves necessitats en l'àmbit participatiu i contrastar la primera versió de la guia.¹

Per a la redacció de la guia s'ha comptat amb el personal tècnic del Servei de Participació Ciutadana i amb juristes de la Diputació de Girona.

¹ Els ajuntaments que han participat a les trobades són: Mieres, Sant Miquel de Campmajor, Mollet de Peralada, Setcases, Sant Llorenç de la Muga, Susqueda, la Tallada d'Empordà, Esponellà, Palau de Santa Eulàlia, Viladamat, Pontós, la Pera i Osor.


Com s'ha d'utilitzar, aquesta guia?

Aquesta guia vol ser un document orientador que ajudi els municipis a reflexionar i a identificar els mecanismes i instruments que volen potenciar i a valorar els articles que volen incloure al reglament, tenint en compte la realitat i el context del municipi. No és una proposta de reglament tancada, sinó que vol ser la base perquè cada municipi es faci seus alguns dels instruments que s'hi plantegen i defineixi un model propi de municipi participatiu.

En el marc de les reunions amb micropobles, responsables polítics d'ajuntaments que ja han elaborat reglaments de participació van recomanar, sobretot per a municipis que no han tingut mai un reglament de participació ciutadana, començar amb un text senzill i curt, que es pot anar modificant i ampliant amb el temps i amb la participació de la gent del poble.

Entenem que pot ser una oportunitat per debatre i consensuar el model de participació amb la ciutadania, entitats del poble i grups municipals, a través d'un procés d'aprenentatge i de deliberació ciutadana.

Cada apartat del model que proporciona aquesta guia comença amb una pregunta per ajudar-vos a entendre què regulem i a reflexionar-hi: per què fem un reglament de participació? Quina és la finalitat del reglament?

Podeu trobar el text editable de l'articulat al portal de suport del servei de Participació Ciutadana, Bon Govern i Transparència. 



Un cop hàgiu llegit la guia, **i abans de començar a escriure el reglament**, és important que penseu en les necessitats i característiques del vostre poble i respongueu aquestes preguntes:

Hem reflexionat per què volem fer un reglament de participació ciutadana?

SÍ NO

Tenim els recursos suficients per fer-lo?

SÍ NO

Volem que el reglament reculli tots els drets del model?

SÍ NO

Volem que aquests mecanismes estiguin al reglament:

- les consultes populars referendàries?
- les consultes populars no referendàries?
- la consulta pública prèvia?
- la petició ?
- la iniciativa legislativa popular?
- l'audiència pública ?
- la intervenció als plens?

SÍ NO
 SÍ NO
 SÍ NO
 SÍ NO
 SÍ NO
 SÍ NO
 SÍ NO

Volem que la guia reculli aquests òrgans participatius:

- el Consell de Poble ?
- les trobades veïnals?
- les comissions o taules de treball?
- el Consell d'Infants (ara o en un futur proper)?
- Altres consells sectorials?

SÍ NO
 SÍ NO
 SÍ NO
 SÍ NO
 SÍ NO

Volem que la guia reculli la participació de les entitats?

SÍ NO

Volem que la guia reculli la participació de col·lectius no associats?

SÍ NO

Volem que la guia reguli un registre d'entitats i associacions ciutadanes?

SÍ NO

Volem que la guia reguli un registre de participació?

SÍ NO

JA HO TENIU?
PENSEU, DONCS, QUE CALDRÀ
TREURE DE L'ESCRIT ELS
ELEMENTS EN QUÈ HÀGIU
CONTESTAT NO.



2. Model de reglament de participació ciutadana

PREÀMBUL

TÍTOL I. ASPECTES GENERALS

Article 1. Objecte

Article 2. Àmbit d'aplicació

Article 3. Drets de participació dels ciutadans i les ciutadanes

Article 4. Principis del reglament de participació ciutadana

TÍTOL II. MECANISMES GENERALS DE PARTICIPACIÓ CIUTADANA

Article 5. Consulta popular per via de referèndum

Article 6. Consulta popular no referendària

Article 7. La consulta en l'elaboració d'ordenances i reglaments

Article 8. Petició

Article 9. Iniciativa legislativa popular

Article 10. Audiència pública

Article 11. Intervenció ciutadana a les sessions públiques del ple municipal

Article 12. Processos de participació ciutadana

Article 13. Altres mecanismes i metodologies

TÍTOL III. ÒRGANS, ESPAIS I COMISSIONS

Article 14. Consell de Poble

Article 15. Trobades veïnals

Article 16. Comissions

Article 17. Consell d'Infants

TÍTOL IV. LA PARTICIPACIÓ DE LES ENTITATS CIUTADANES I COL·LECTIUS

Article 18. Foment del teixit associatiu i altres formes d'acció col·lectiva

Article 19. Registre Municipal d'Entitats i Associacions Ciutadanes

Article 20. Registre de Participació Ciutadana

Preàmbul

? PER QUÈ FEM UN REGLAMENT DE PARTICIPACIÓ CIUTADANA?

[Paràgraf introductori que expliqui els motius pels quals l'ajuntament regula la participació ciutadana al municipi i per què vol impulsar mecanismes de participació ciutadana. Es pot explicar el recorregut del municipi en matèria de participació ciutadana i exposar experiències concretes.]

Amb aquest reglament, l'Ajuntament de [nom del municipi] pretén: definir el dret de participació, establir els mecanismes per enfortir la participació de la ciutadania en els assumptes públics, afavorir espais de deliberació i participació, i consolidar els espais de col·laboració amb el teixit associatiu i altres formes d'acció col·lectiva.

El Reglament de participació ciutadana de [nom del municipi] és un document obert i flexible, per tal que es pugui adaptar als canvis socials, que cada vegada són més ràpids. En l'àmbit organitzatiu, el reglament s'estructura en [nombre] títols:

→ El títol I, «Aspectes generals», defineix la participació ciutadana com un dret nuclear que es pot exercir a través dels mitjans o òrgans de participació recollits en aquest reglament o en les lleis. S'estableixen els drets dels ciutadans i ciutadanes vinculats a la participació i es descriuen els principis que han de regir les formes de participació.

→ El títol II, «Mecanismes generals de participació ciutadana», recull totes les formes de participació (les ja establertes en diferents lleis, els processos participatius i altres metodologies) que, d'una manera o d'una altra, van dirigides a conèixer l'opinió de la ciutadania en relació amb qualsevol aspecte de la vida pública. S'expliquen les consultes populars referendàries i no referendàries, la consulta pública prèvia, la petició, la iniciativa legislativa popular, l'audiència pública i la intervenció als plens municipals. També s'estableix un marc de referència per a les modalitats de processos participatius que es puguin crear en cada moment.



NOTA

A l'inici del reglament de participació ciutadana us proposem escriure un apartat introductori o preàmbul que, tot i no tenir valor normatiu, serveix per explicar els compromisos i objectius, contextualitzar el reglament a la realitat local, referenciar el marc normatiu, remarcar els elements clau de la norma (en quins aspectes l'ajuntament vol incidir) i, si és el cas, explicar el procés de debat que s'ha generat per a la redacció del reglament.

Quan s'expliqui l'estructura del document i la seva divisió en blocs temàtics o títols, es pot aprofitar per remarcar els elements clau per al municipi.



NOTA

Heu de tenir en compte que els mecanismes ja estan regulats per diferents lleis. Tanmateix, el reglament us permet remarcar aquells que considereu més necessaris per al poble i adaptar-los a la vostra realitat, sense contravenir a la norma.

→ El títol III, «Òrgans, espais i comissions», regula el Consell de Poble com l'òrgan de participació del poble, però també fa referència a espais més informals, com les trobades veïnals, les comissions o les taules de treball. S'ha optat per regular el Consell d'Infants per donar compliment a la Llei 14/2010, de 27 de maig, dels drets i les oportunitats en la infància i l'adolescència.

→ El títol IV, «La participació de les entitats ciutadanes i dels col·lectius», se centra en el foment del teixit associatiu i d'altres formes d'acció col·lectiva. Desenvolupa el Registre Municipal d'Entitats i Associacions Ciutadanes i el Registre de Participació Ciutadana.

El Reglament de participació ciutadana de l'Ajuntament de *[nom del municipi]* es fonamenta en les lleis següents:

- Articles 4.1 i 49 de la Llei 7/85, de 2 d'abril, reguladora de les bases del règim local.
- Article 178 del Decret legislatiu 2/2003, de 28 d'abril, pel qual s'aprova el text refós de la Llei municipal i de règim local de Catalunya.
- Llei 10/2014, de 26 de setembre, de consultes populars no referendàries i d'altres formes de participació ciutadana.
- Llei 19/2014, de 29 de desembre, de transparència, accés a la informació pública i bon govern (en tant que govern obert és essencialment la intervenció dels ciutadans en la presa de decisions públiques; això és, la participació ciutadana).
- Llei 39/2015, d'1 d'octubre, del procediment administratiu comú de les administracions públiques.
- Llei 4/2010, de 17 de març, de consultes populars per via de referèndum.
- Llei 14/2010, de 27 de maig, dels drets i les oportunitats en la infància i l'adolescència.

Títol I. Aspectes generals

? QUINES REGLES DEL JOC BÀSIQUES APROVAREM EN UN REGLAMENT?

Article 1. Objecte

? QUINA ÉS LA FINALITAT DEL REGLAMENT?

1. L'objecte d'aquest reglament és regular els òrgans i mecanismes de participació ciutadana al poble de *[nom del municipi]* i garantir el dret de totes les persones a intervenir, de forma individual o col·lectiva, en la definició i l'aplicació de les polítiques públiques de l'Ajuntament sobre qualsevol assumpte de la seva competència.
2. Els instruments de participació regulats s'entenen sense perjudici dels procediments de participació i col·laboració ciutadanes establerts amb caràcter general per la legislació de règim jurídic i procediment administratiu i per la legislació de règim local, o d'aquells que puguin establir-se per llei, amb caràcter específic, en relació amb una determinada actuació o decisió política.
3. Les formes, els mitjans i els procediments de participació no poden en cap cas disminuir les facultats de decisió que corresponen als òrgans representatius.



Article 2. Àmbit d'aplicació

? A QUI IMPLICA?

1. L'àmbit d'aplicació d'aquest reglament inclou els ciutadans i les ciutadanes empadronats a **[nom del municipi]** a partir de **[número]** anys, així com les entitats i els col·lectius.
2. Les persones que no estiguin empadronades però que tinguin alguna vinculació al municipi i vulguin participar en els processos o òrgans de participació a títol individual, es poden inscriure en un registre de participació ciutadana (vegeu l'article 20).



NOTA

Aquest article permet definir les persones a qui s'aplica el reglament i, en el cas de mecanismes i processos que no vinguin determinats per llei, com les consultes referendàries, consultes populars no referendàries o iniciatives legislatives populars, poder anar més enllà del cens electoral.

Com a ajuntament, haureu de valorar si voleu establir una edat mínima. Cal tenir en compte que la majoria d'ajuntaments fixen el mínim d'edat de participació en els setze anys, tot i que hi ha municipis que abaixen l'edat mínima als tretze o catorze anys. **També s'obre la possibilitat de participació a les persones no empadronades al municipi però amb alguna vinculació demostrable.**

Per facilitar l'exercici del dret de participació, alguns ajuntaments creen un registre de participació ciutadana, en el qual es determina el tipus de vinculació que cal tenir amb el municipi per poder-hi participar (per exemple, segona residència o lloc de treball) i com acreditar-ho (vegeu l'article 20). En cas que no vulgueu crear un registre i vulgueu obrir la participació a persones no empadronades, caldrà que ho especifiqueu en cada cas concret.



Article 3. Drets de participació dels ciutadans i ciutadanes

QUINS DRETS TENIM COM A CIUTADANS I CIUTADANES?

En el marc d'aquest document, el dret a la participació dels ciutadans i ciutadanes es reconeix i es manifesta en els drets següents:

- **Dret a la informació.** Dret de la ciutadania a rebre de l'Ajuntament informació clara i veraç de l'activitat i els assumptes municipals.
- **Dret de petició.**³ Dret mitjançant el qual tota persona o entitat pot formular sol·licituds en temes de competència municipal o demanar aclariments sobre les actuacions municipals (regulat a l'article 8 del títol II).
- **Dret de proposta i dret de presentar queixes, reclamacions i suggeriments.** Qualsevol persona pot dirigir-se, de forma virtual o presencial, a l'Ajuntament per traslladar propostes d'actuació de competència i d'interès públic municipal, així com queixes, reclamacions i suggeriments respecte de l'activitat municipal i dels serveis públics locals.
- **Dret d'audiència.** Totes les persones tenen dret a ser escoltades en la tramitació dels procediments o en la realització d'actuacions municipals en què es manifesti un interès legítim.
- **Dret a la iniciativa ciutadana.** Permet a qualsevol persona promoure que l'Ajuntament dugui a terme una determinada actuació d'interès general i de competència municipal. A partir d'una recollida de signatures, la iniciativa ciutadana permet incloure un punt a l'ordre del dia del ple, dur a terme un procés participatiu, sol·licitar la celebració d'una consulta, iniciar l'aprovació d'una norma municipal o convocar una audiència pública.

³ El **dret de petició** és diferent del dret d'accés a la informació pública, regulat a l'article 18 de la Llei 19/2014. El dret d'accés permet que qualsevol persona de més de setze anys pugui demanar informació a l'Administració (tant la informació que elabora la mateixa Administració com la que té en el seu poder com a conseqüència de l'activitat o exercici de les seves funcions). En el cas del dret d'accés a la informació pública, es pot demanar informació sense necessitat de motivar per què es vol ni ser la persona interessada en el tema. Només cal presentar el formulari de dret d'accés que tenen a disposició totes les administracions.

Article 4. Principis del reglament de participació ciutadana

? QUINS SÓN ELS PRINCIPIS QUE REGEIXEN LA PARTICIPACIÓ CIUTADANA?

1. La participació s'ha d'adequar als principis de transparència, publicitat, claredat, accés a la informació, neutralitat institucional, primacia de l'interès col·lectiu, inclusió, protecció de dades de caràcter personal i rendició de comptes.
2. Amb l'objectiu de fer efectiva la participació ciutadana, l'Ajuntament de *[nom del municipi]* ha de facilitar a totes les persones, sigui de forma individual o de forma col·lectiva, l'accés a la informació pública, en els termes previstos legalment. Ha d'utilitzar un llenguatge i una imatge inclusivament i seguir els criteris de disseny i accessibilitat universals.
3. L'Ajuntament de *[nom del municipi]* ha de prendre les mesures adequades per fer efectiva una participació diversa i garantir la pluralitat de visions.
4. S'ha d'impulsar l'ús dels mitjans electrònics en les diferents formes de participació i s'han d'adoptar les mesures necessàries per garantir el dret de la ciutadania i de les entitats a utilitzar aquests mitjans.
5. L'Ajuntament ha de retre comptes amb la ciutadania i donar a conèixer els criteris utilitzats per valorar les aportacions i propostes.



NOTA

Haureu de pensar quins canals utilitzeu per fer arribar la informació a la ciutadania (butlletí, grup de WhatsApp municipal, aplicació e-bando, reunió oberta periòdica per informar de l'acció de govern, etc.).

Si aposteu per tenir una plataforma digital de participació ciutadana o bé ja en teniu una, es pot afegir en aquest article el punt següent:

«L'Ajuntament de *[nom del municipi]* es dotarà d'una plataforma digital per a la participació, accessible des de qualsevol terminal (ordinador, tauleta tàctil o altres dispositius) connectat a Internet, seguint estàndards tecnològics oberts. La plataforma ha de complir amb criteris de transparència, traçabilitat, confidencialitat i accessibilitat. La implementació d'aquesta plataforma s'ha d'acompanyar d'una campanya d'educació digital i de dinamització per garantir la inclusió digital i facilitar-hi l'accés a tota la ciutadania».

Títol II. Mecanismes generals de participació ciutadana

? QUINES EINES TENIM PER POSAR EN PRÀCTICA LA PARTICIPACIÓ CIUTADANA A L'AJUNTAMENT?

Article 5. Consulta popular per via de referèndum

? VOLEM CONVOCAR FORMALMENT UNA CONSULTA POPULAR REFERENDÀRIA?

1. L'Ajuntament de *[nom del municipi]* pot celebrar una consulta popular per via de referèndum com un instrument de participació directa per determinar la voluntat del cos electoral sobre qüestions polítiques de transcendència especial.
2. Una consulta referendària té les garanties pròpies del procediment electoral i normativa reguladora pròpia, a través de la Llei 4/2010, de 17 de març, de consultes populars per via de referèndum.



NOTA

En els referèndums es demana el vot a la ciutadania, i es fa en unes condicions similars a les del moment electoral: poden votar les persones censades que tinguin més de divuit anys, i ho han de fer de manera física (no virtual), en el termini d'un dia i amb totes les garanties reglamentades. La legislació regula detalladament aquestes condicions.

En el cas de micropobles i municipis petits, cal que valoreu bé si és oportú iniciar consultes referendàries, atesa la complexitat de la seva organització i la seva regulació rigorosa, o bé si seria més adient promoure consultes populars no referendàries o algun altre tipus de sondeig.

Article 6. Consulta popular no referendària

? VOLEM CONVOCAR FORMALMENT UNA CONSULTA POPULAR NO REFERENDÀRIA?

1. Les consultes ciutadanes s'adrecen a un col·lectiu de persones determinat perquè manifestin l'opinió sobre una determinada actuació, decisió o política pública, mitjançant votació.

2. Poden participar en la consulta ciutadana tots els ciutadans i ciutadanes de [nom del municipi] que tinguin més de setze anys, tal com es regula a la Llei 10/2014, de consultes populars no referendàries i d'altres formes de participació ciutadana.

3. Les consultes han de tractar sobre temes de competència municipal. No es poden fer consultes que tractin sobre qüestions que vagin en contra dels valors democràtics i puguin limitar o restringir els drets i les llibertats fonamentals, sobre tributs o establiment de preus públics ni sobre qüestions contràries a la legislació vigent.

4. L'Ajuntament pot celebrar consultes ciutadanes per iniciativa del Ple, a proposta del Consell de Poble (si n'hi ha), o per iniciativa ciutadana, després de recollir un 15 % de signatures de les persones cridades a participar-hi.



NOTA

Resultats vinculants o no vinculants

Tot i que per llei la consulta no té caràcter vinculant, cal que cada ajuntament especifiqui en el reglament (i en el decret de convocatòria) com assumirà els resultats de les consultes.

Si bé és cert que el resultat jurídicament no és vinculant, «en termes polítics no és apropiat traslladar la capacitat de decisió a la ciutadania i posteriorment no fer-ne cas». (Vegeu la *Guia pràctica per impulsar consultes ciutadanes al món local*).

Percentatge mínim de participació

La llei no exigeix un mínim de participació en la consulta ciutadana perquè els seus resultats siguin presos en consideració pel govern municipal. Tanmateix, hi ha ajuntaments que regulen aquest aspecte. Un exemple de redacció seria:

«El resultat de la consulta ciutadana serà d'aplicació directa sempre que la participació sigui com a mínim del [__%] dels membres del Registre de Participació Ciutadana».

Penseu bé si voleu establir un percentatge mínim de participació per tal que els resultats tinguin una aplicació directa. Hi ha altres estratègies per fomentar la participació, com centrar els esforços en les fases d'informació i deliberació prèvies a la votació.

5. Una vegada el Ple hagi ratificat la convocatòria d'una consulta ciutadana, correspon a l'Ajuntament fer els tràmits pertinents perquè es pugui celebrar.

6. La consulta s'ha de convocar mitjançant un decret de convocatòria, que ha de determinar la pregunta o preguntes, el col·lectiu o col·lectius que poden participar en la consulta i les modalitats de votació (que pot ser exclusivament l'electrònica), així com els períodes de debat públic i de celebració de la consulta (vegeu l'annex 1).

7. El resultat de la consulta no té caràcter vinculant. Tanmateix, l'Ajuntament ha de pronunciar-se sobre la incidència dels resultats de la consulta, en el termini de dos mesos a partir de la celebració. Posteriorment, ha d'informar la ciutadania de quina serà la seva actuació en relació amb el resultat obtingut.

Nombre màxim de consultes a l'any

Per llei, es poden celebrar un màxim de tres consultes ciutadanes en un any. En el cas dels micropobles i municipis petits, caldrà que valoreu bé quantes consultes podeu assumir en un any (tenint en compte la complexitat organitzativa i el debat polític necessari). Es pot optar per establir un nombre màxim de consultes que es poden fer en un any o bé durant el mandat. Podeu afegir a l'escrit una frase com ara:

«L'Ajuntament de [nom del municipi] organitzarà un màxim de [nombre] consultes a l'any».



NOTA

És important diferenciar la consulta (com a mecanisme de democràcia directa) d'una enquesta per conèixer l'opinió de la ciutadania sobre un tema. Una enquesta permet saber què pensa la gent i, a partir de la seva opinió, es poden prendre decisions. Ara bé, aquesta no implica l'activació d'un procés de decisió.

Per contra, una consulta requereix un decret de convocatòria i una estructura que caldrà que valoreu si l'Ajuntament pot assumir i si en pot garantir el bon funcionament. Cal que us pregunteu per què voleu promoure una consulta i que conegueu altres mecanismes que poden donar resposta a diferents situacions (enquestes, tallers participatius, etc.).



Article 7. La consulta en l'elaboració d'ordenances i reglaments

? VOLEM (I HEM DE) FER UNA CONSULTA PÚBLICA PRÈVIA?

1. En l'elaboració o modificació d'ordenances o reglaments municipals, s'ha d'incorporar la participació de la ciutadania en forma de consulta pública prèvia. Es pot prescindir de fer consulta prèvia en els casos especificats a la Llei 39/2015, del procediment administratiu comú de les administracions públiques.
2. La consulta ha de ser telemàtica i l'Ajuntament ha de facilitar els canals perquè la ciutadania i les entitats puguin fer les seves aportacions i ha de posar a disposició de la ciutadania tota la informació necessària per poder opinar sobre la matèria.
3. El període de realització de la consulta ha de ser d'almenys vint dies hàbils per garantir que la ciutadania hi pugui participar i cal publicar tota la informació al web de l'Ajuntament.



NOTA

La llei no estableix el període de consulta; per això, és important que el reguleu en el reglament de participació ciutadana. Si ens basem en el període destinat a les al·legacions en la fase d'exposició pública, el mínim hauria de ser de vint dies hàbils,² tot i que pot ser superior, per garantir que hi hagi el temps suficient per poder fer aportacions.

² Llei 39/2015, d'1 d'octubre, del procediment administratiu comú de les administracions públiques.

Article 8. Petició

? SABEM GESTIONAR EL DRET DE PETICIÓ?

1. La ciutadania de [nom del municipi] té dret a fer peticions o sol·licituds al govern municipal en matèria de la seva competència o a demanar aclariments sobre les actuacions municipals.
2. La petició s'ha de formular per qualsevol mitjà escrit, ja sigui en suport paper o electrònic, sempre que permeti acreditar la identitat de la persona peticionària i l'objecte de la petició.
3. L'Ajuntament ha d'acusar recepció de la petició en el termini de deu dies hàbils i l'ha d'admetre a tràmit, sempre que sigui de competència municipal i estigui ben acreditada.
4. L'Ajuntament ha de donar resposta a la petició en el termini màxim de tres mesos i ha d'informar, si s'escau, de les mesures preses o de les actuacions previstes.

Article 9. Iniciativa legislativa popular

? VOLEM REGULAR QUE LA CIUTADANIA PRESENTI INICIATIVES?

1. Els veïns i les veïnes que gaudeixin del dret de sufragi actiu a les eleccions municipals poden exercir la iniciativa popular presentant propostes d'acords o actuacions, projectes de reglaments o disposicions de caràcter general en matèries de competència municipal.
2. Les propostes han de referir-se íntegrament a competències de l'Ajuntament, i no poden correspondre a matèries d'hisenda local.
3. Una iniciativa popular ha d'estar subscripta, com a mínim, per un 20 % dels veïns i les veïnes.³
Aquesta iniciativa serà debatuda pel Ple municipal i resolta per l'òrgan competent, que ha d'exposar els motius pels quals la proposta és acceptada o rebutjada, ja sigui per raó de la matèria o bé per incompliment dels requisits legals, i s'ha de comunicar a les persones proposants.



NOTA

Malgrat que la iniciativa legislativa popular és un mecanisme regulat per llei, la seva complexitat normativa fa que encara sigui molt poc coneguda i utilitzada, sobretot en el món local.

³ Percentatge segons l'art. 70 bis de la Llei 7/1985, de 2 d'abril, reguladora de les bases del règim local.

Article 10. Audiència pública

? REGULEM COM SERAN LES AUDIÈNCIES PÚBLIQUES?



NOTA

L'Ajuntament pot convocar una audiència pública per iniciativa pròpia, a proposta del Consell de Poble (en cas que n'hi hagi) o per iniciativa ciutadana, a través de la recollida de signatures.



1. Les audiències públiques són trobades dels responsables municipals amb la ciutadania que tenen per objectiu informar sobre qüestions d'especial rellevància en l'àmbit del municipi, en què ciutadania i entitats poden fer consultes o aportar verbalment suggeriments o propostes.

2. L'Ajuntament ha de fer difusió de la convocatòria en un termini no inferior a set dies fins a la seva realització, i posar a disposició de les persones convocades, i pels mitjans adients, la informació necessària per tal que puguin tenir un coneixement previ dels temes a tractar.

3. Les actes de les audiències públiques es publicaran a la pàgina web municipal.

Article 11. Intervenció ciutadana a les sessions públiques del ple municipal

? VOLEM REGULAR QUE LA CIUTADANIA I LES ENTITATS PARTICIPIN AL PLE MUNICIPAL?



NOTA

La intervenció als plens es regula a través del ROM. Tanmateix, en el cas de no tenir ROM, el reglament de participació ciutadana pot ser el document legal on regular-la. En aquest cas, proposem una redacció àmplia que caldrà revisar i adequar a l'articulat del ROM, en el cas de tenir-ne.



1. Sempre que ho hagin sol·licitat prèviament, les associacions, entitats o altres formes d'acció col·lectiva, a través d'una persona representant, poden fer una exposició oral davant del Ple en relació amb algun punt de l'ordre del dia. La intervenció s'ha de sol·licitar per escrit a l'alcalde o alcaldessa, com a mínim [__ hores] abans de l'inici del ple. La intervenció oral la farà una única persona representant, durant el temps que assenyali l'alcalde o alcaldessa i amb anterioritat a la lectura, debat i votació de la proposta inclosa en l'ordre del dia.

2. En finalitzar la sessió del ple ordinari, s'obrirà un torn obert de paraules perquè el públic assistent pugui fer preguntes o comentaris sobre temes d'interès col·lectiu. Correspon a l'alcalde o alcaldessa moderar aquest torn obert de paraules. S'establirà un màxim de [__ minuts] minuts per intervenció i persona. Aquestes intervencions no constaran a l'acta del ple.



NOTA

Amb l'objectiu que el torn obert de paraules al final del ple sigui eficient i no s'allargui excessivament, el reglament podrà limitar la durada del torn obert de paraules i/o la durada de cada intervenció.

Article 12. Processos de participació ciutadana

? VOLEM REGULAR COM SERAN ELS PROCESSOS DE PARTICIPACIÓ CIUTADANA AL MUNICIPI?

1. Els processos de participació ciutadana són actuacions institucionalitzades, delimitades en el temps, destinades a facilitar i promoure la intervenció de la ciutadania en la definició i planificació de les polítiques públiques locals.

2. Tenen per objecte garantir el debat i la deliberació entre la ciutadania i les institucions públiques per recollir l'opinió de la ciutadania respecte a una actuació pública concreta en les fases de proposta, decisió, implementació o avaluació.

3. Hi poden prendre part les persones físiques majors de setze anys (o les persones inscrites al registre de participació, en el cas de tenir-ne). Tanmateix, si la naturalesa o l'objecte ho requereix o ho aconsella, pot reduir-se l'edat mínima de les persones participants, la qual cosa caldrà motivar en la convocatòria. També hi poden participar entitats, organitzacions, plataformes o xarxes.

4. Els processos de participació ciutadana es poden realitzar a iniciativa del Ple municipal, de l'equip de govern, del Consell de Poble (si n'hi ha) o a iniciativa de la ciutadania, després de recollir un 5 % de signatures de les persones cridades a participar en el cas dels municipis de menys de 1.000 habitants i un 3 % de signatures en els municipis d'entre 1.000 i 20.000 habitants.⁴

5. Han de tenir, com a mínim, les fases següents:

a) Fase d'informació, mitjançant la qual es difon al conjunt de la ciutadania interessada la matèria o el projecte sobre el qual es vol demanar la participació, utilitzant els mitjans adequats. Ha d'incloure:

- el col·lectiu o col·lectius convidats a participar;
- els objectius del procés,
- les alternatives que planteja la institució, si n'hi ha, i
- qualsevol altra documentació necessària per formar-se una opinió.

b) Fase d'aportació de propostes i deliberació, mitjançant la qual, emprant les metodologies adequades, es promouen el diàleg i el contrast d'arguments i es recullen les aportacions de les persones participants. Cal establir un termini, que no pot ser inferior a trenta dies,⁵ perquè les persones puguin fer les seves aportacions.

c) Fase de valoració de propostes, mitjançant la qual l'Ajuntament considera i valora totes les aportacions i propostes.

d) Fase d'avaluació i rendició de comptes, mitjançant la qual es traslladen els resultats del procés a les persones participants i al conjunt de la ciutadania.



NOTA

A l'annex 2 hi ha un quadre explicatiu sobre el protocol a seguir per iniciar i desenvolupar un procés participatiu.

FASE D'INFORMACIÓ

FASE D'APORTACIÓ DE
PROPOSTES I DELIBERACIÓ

FASE DE VALORACIÓ
DE PROPOSTES

FASE D'AVALUACIÓ I
RENDICIÓ DE COMPTES

⁴ D'acord amb l'art. 44 de la Llei 10/2014, de consultes populars no referendàries i d'altres formes de participació ciutadana.

⁵ D'acord amb l'art. 48 de la Llei 10/2014, de consultes populars no referendàries i d'altres formes de participació ciutadana.

6. L'avaluació dels resultats del procés ha de reflectir-se en una memòria final que s'ha de fer pública al web institucional de l'administració convocant i s'ha de comunicar als participants. La memòria ha d'incloure, com a mínim, tota la informació necessària en relació amb:

- quin col·lectiu o col·lectius hi han participat;
- quina és l'actuació pública que s'ha sotmès a la consideració ciutadana;
- com s'ha dut a terme aquesta participació i
- quins han estat els resultats.

7. El procés de participació es podrà desenvolupar mitjançant les eines, presencials o telemàtiques, que millor s'ajustin a les necessitats i objectius de la temàtica a tractar, com per exemple, fòrums de discussió, tallers participatius, enquestes o qualsevol altre mètode que asseguri la lliure expressió de les opinions.



NOTA

Com a ajuntament, heu de garantir un procés participatiu transparent: explicar les voluntats i actuacions de la intervenció del govern, els límits i els condicionants del procés. També és important que definiu la metodologia de treball i les formes de participació que s'utilitzaran i que establiu el cronograma (que pot ser d'un període de temps curt o llarg, en funció de les necessitats de cada procés). Finalment, haureu de dissenyar uns indicadors d'avaluació i explicar com es prendrà la decisió final i el compromís adquirit. Adjuntem a l'annex 2 un protocol per a l'organització de processos de participació ciutadana.

També es pot recollir, com a recordatori, l'obligatorietat de fer processos de participació (per exemple, en el cas dels plans d'ordenació urbanística municipal) o bé comprometre's a impulsar processos en temes concrets clau del municipi, com en l'elaboració de plans estratègics o dels pressupostos. Alguns reglaments estableixen la redacció de plans anuals de participació a principis d'any, que són aprovats pel Ple durant el primer trimestre, o bé plans d'acció de participació a l'inici del mandat.

En cas que especifiqueu que l'Ajuntament es dotarà d'una eina de pressupostos participatius, caldrà que elaboreu un document amb les bases del procés (vegeu les indicacions per elaborar-lo a l'annex 3).

Per aprofundir en la planificació i la gestió dels processos de participació, podeu consultar la [Guia per dissenyar i executar processos participatius en l'àmbit municipal](#). 

Article 13. Altres mecanismes i metodologies

? VOLEM REGULAR ALTRES MANERES DE FER PARTICIPACIÓ CIUTADANA?



1. L'Ajuntament de [nom del municipi] pot desenvolupar altres mecanismes de participació ciutadana que no es reconguin en aquest reglament (per exemple, itineraris participatius, mapatges cartogràfics, sociogrames col·laboratius, etc.).

2. En el desenvolupament dels diferents mecanismes i òrgans de participació ciutadana que es reconeixen en aquest reglament, es poden introduir totes les tècniques i metodologies que es considerin oportunes per al seu bon funcionament.

3. L'Ajuntament podrà promoure enquestes ciutadanes per als assumptes de competència municipal i de caràcter local que siguin rellevants per als interessos dels veïns i veïnes.



NOTA

A la guia *Eines de participació ciutadana. Metodologies i tècniques per a l'acompanyament de processos participatius*, editada per la Diputació de Barcelona, podeu trobar recursos per promoure la participació ciutadana.



NOTA

Segons l'article 53 de la Llei 10/2014, s'entén per enquesta el procés de participació ciutadana que utilitza tècniques demoscòpiques per conèixer l'opinió o les preferències de la ciutadania amb relació a una qüestió o qüestions determinades. Cal no confondre-la amb la consulta popular no referendària.

En alguns municipis s'organitzen enquestes ciutadanes, el resultat de les quals pot ser vinculant sempre que hi hagi un mínim de participació definit prèviament per l'equip de govern.

Títol III. Òrgans, espais i comissions

? QUINS SÓN ELS ÒRGANS ESTABLES DE PARTICIPACIÓ?

Article 14. Consell de Poble

? QUÈ ÉS EL CONSELL DE POBLE?

1. El Consell de Poble és un òrgan consultiu i de participació sobre els afers del municipi. Té com a objectius:
 - a) Promoure la participació ciutadana, el debat ciutadà i la construcció col·lectiva;
 - b) Implicar els diferents actors en el procés de presa de decisions i en els afers col·lectius del municipi.

2. Les funcions principals del Consell de Poble de *[nom del municipi]* són:
 - a) Participar, reflexionar i deliberar sobre les qüestions principals de la política municipal.
 - b) Facilitar el diàleg entre l'Ajuntament i la població i la corresponsabilitat dels veïns i veïnes en les polítiques municipals.
 - c) Emetre propostes a iniciativa pròpia o de l'Ajuntament sobre matèries de competència municipal.
 - d) Crear i fomentar procediments de participació, amb possibilitat de generar actuacions públiques, i que també serveixin per estimular l'associacionisme.
 - e) Fer el seguiment i l'avaluació dels mecanismes i processos de participació de *[nom del municipi]*.

3. El Consell de Poble està presidit per l'alcalde o alcaldessa i ha d'estar format per almenys un membre de l'equip de govern, representants dels grups municipals amb representació al Ple, representants dels veïnats del municipi, entitats, i veïns i veïnes a títol individual. S'ha de vetllar per aplicar criteris de representativitat i diversitat.

4. S'ha de reunir almenys dues vegades l'any. De les sessions se n'ha d'estendre una acta, que s'ha de publicar al web municipal.

5. La creació del Consell de Poble ha de ser acordada pel Ple municipal. S'ha de regir per unes normes de funcionament pròpies que han de regular, entre d'altres:

- la definició;
- els mecanismes de deliberació, la presa de decisions i la dinàmica de funcionament;
- la composició;
- el procediment d'elecció dels membres i els mecanismes de renovació.



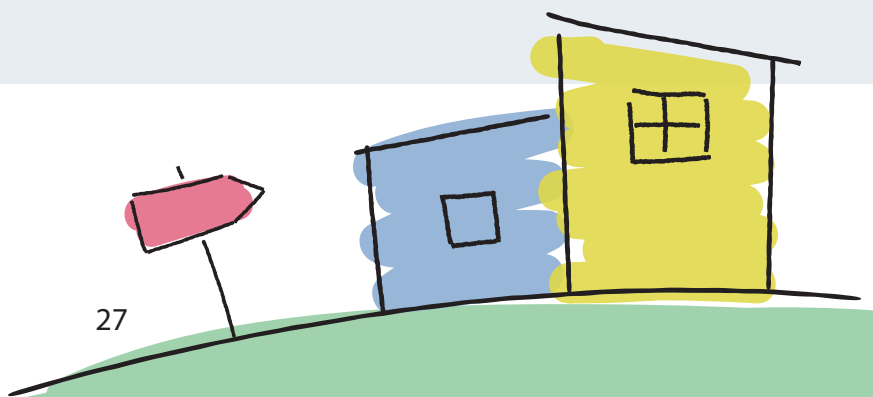
NOTA

Caldrà que valoreu, per les característiques del municipi, si és oportú crear un Consell de Poble i quines funcions hauria de tenir. En pobles molt petits, cal pensar bé si no tindria més sentit preveure altres espais més oberts a tota la ciutadania i amb un funcionament més directe, del tipus assemblees.

A més, es pot donar la situació que no hi hagi entitats al municipi. En cas que es vulgui crear un òrgan d'aquestes característiques sense representació d'entitats, heu de pensar bé com s'escolliran els veïns i les veïnes que en formaran part. Una opció pot ser per sorteig o selecció aleatòria del registre de participació o del padró, o bé presentant candidatures. També caldrà considerar el pes que es dona als representants polítics per evitar que sigui un espai polititzat i que es donin dinàmiques que dupliquin les del Ple municipal.

Existeixen altres models de Consell de Poble. Per exemple, hi ha reglaments que el defineixen com un òrgan amb funcions de coordinació dels processos i mecanismes de participació ciutadana.

En qualsevol cas, el reglament de participació ciutadana ha d'establir els mínims que s'hauran de tenir en compte pel que fa a la definició, les funcions, la composició i el funcionament del Consell de Poble. Tots aquests aspectes s'han de desenvolupar amb més detall en un reglament específic (vegeu el quadre adjunt a l'annex 4).



Article 15. Trobades veïnals

? QUÈ SÓN LES TROBADES VEÏNALS?

1. S'entén per *trobades veïnals* les reunions de representants municipals amb veïns i veïnes de [nom del municipi], ja sigui d'àmbit de municipi o de veïnat, amb l'objectiu d'informar i debatre propostes sobre determinats temes d'interès general de competència municipal.



NOTA

En molts ajuntaments, en lloc de crear òrgans estables i rígids, potser serà una opció millor promoure espais de trobada de petit format i més informals per debatre temes concrets amb veïns i veïnes del municipi.

Article 16. Comissions de treball

? QUÈ SÓN LES COMISSIONS DE TREBALL? VOLEM REGULAR-LES?

1. Les comissions de treball són grups de persones que es troben per debatre i/o programar actuacions entorn d'un àmbit concret o una part delimitada del municipi. Aquestes comissions tenen una durada temporal limitada a la vigència de l'encàrrec que hagin rebut. Hi poden participar entitats i ciutadania a títol individual i es caracteritzen per la seva flexibilitat i operativitat. Tenen l'objectiu de facilitar la participació ciutadana en l'àmbit de més proximitat sectorial o territorial i contribuir a la deliberació democràtica.

2. Les comissions es creen per iniciativa de l'Ajuntament i no estan subjectes a l'aprovació formal pel Ple.



NOTA

Les comissions, taules o grups són espais més flexibles que els consells de participació, i es creen per a temes concrets i amb un objectiu específic. Per exemple, es poden constituir per fer el seguiment d'un procés participatiu, organitzar els actes de la festa major o promoure activitats esportives al poble.



NOTA

En micropobles o pobles petits, penseu bé si és oportú crear òrgans formals o si és millor constituir comissions per als temes d'interès per al municipi.

Si finalment opteu per crear consells de participació sectorials, hi podeu incloure un article com aquest:

«Els consells sectorials estan vinculats a un tema concret i tenen com a objectiu facilitar la participació ciutadana en l'àmbit de més proximitat sectorial, contribuir a la deliberació democràtica i fer un seguiment de l'acció de govern. La seva creació ha de ser acordada pel Ple municipal, el qual ha de determinar-ne la composició i el funcionament a través d'un reglament propi» (vegeu a l'annex 4 quins elements hauria d'incloure, com a mínim, el reglament dels consells sectorials).

Article 17. Consell d'Infants

? QUÈ ÉS EL CONSELL D'INFANTS?

1. És l'òrgan de participació mitjançant el qual els infants poden exercir el seu dret de participar de forma activa al municipi de *[nom del municipi]*. És l'espai on poden reflexionar, expressar les seves idees i proposar accions concretes, a fi de contribuir a millorar la seva vila.
2. Té com a finalitat aconseguir que els infants visquin el seu poble sent-ne part activa, desenvolupant la seva capacitat crítica i fent sentir la seva veu.
3. L'organització i funcionament del Consell d'Infants es concreta en un reglament propi, aprovat pel Ple.



NOTA

Hem inclòs un article sobre consells d'infants, donat que la Llei 14/2010, de 27 de maig, dels drets i les oportunitats en la infància i l'adolescència, estableix que les administracions locals de Catalunya tenen l'obligació de crear consells de participació d'infants i adolescents «per tal de donar-los l'oportunitat d'afavorir la convivència i la integració cultural en l'àmbit veïnal i local». Les seves funcions i composició s'hauran de concretar en un reglament, d'acord amb el que estableix l'article 27.3 de la Llei.

Cal tenir present, però, que més enllà dels consells d'infants, també es pot promoure la participació dels infants i adolescents mitjançant accions o processos participatius.

Títol IV. La participació de les entitats ciutadanes i col·lectius

? COM PARTICIPEN LES ENTITATS I ELS COL·LECTIUS?

Article 18. Foment del teixit associatiu i altres formes d'acció col·lectiva

? QUÈ FAREM PER POTENCIAR L'ACCIÓ COL·LECTIVA?

1. L'Ajuntament ha de proporcionar a les entitats, associacions i col·lectius del municipi el suport per al desenvolupament de les seves activitats.
2. Les entitats, associacions i col·lectius han de ser informats de les qüestions municipals que siguin del seu interès. També poden presentar informes i posicionaments específics als quals l'Ajuntament ha de donar resposta.
3. Les entitats, associacions i col·lectius poden participar en els processos participatius impulsats per l'Ajuntament, així com formar part dels òrgans o espais informals de participació.
4. L'Ajuntament, en la mesura de les seves possibilitats, ha de posar a disposició de les entitats i col·lectius els equipaments de proximitat per tal que puguin realitzar les seves activitats.
5. En la mesura de les possibilitats econòmiques municipals, l'Ajuntament ha d'atorgar ajudes econòmiques a les entitats amb els requisits següents:
 - 1) que l'entitat estigui inscrita al Registre Municipal d'Entitats i Associacions Ciutadanes;
 - 2) complir amb els criteris establerts per part de l'Ajuntament en relació amb la representativitat de les entitats, el grau d'interès, la capacitat econòmica de l'entitat i la disponibilitat econòmica de l'Ajuntament.
6. L'Ajuntament ha de fer difusió de les entitats i de les seves activitats.



NOTA

Dins del títol *La participació de les entitats i col·lectius*, es proposa un article de foment del teixit associatiu i d'altres formes d'acció col·lectiva. L'article fa referència a les entitats formalment constituïdes, amb uns estatuts i un NIF, i registrades al Departament de Justícia de la Generalitat, així com d'altres formes d'acció col·lectiva, com plataformes, xarxes col·laboratives o grups actius no constituïts formalment en associació però que tenen una voluntat d'incidència en les polítiques públiques del municipi.

En aquest model, hem optat per recollir el dret d'aquests col·lectius a ser tinguts en compte. Aquest dret es concreta en aspectes com participar en processos i òrgans o espais informals de consulta i participació i poder disposar dels equipaments municipals per a les seves activitats.

En aquesta proposta de reglament, es condiona l'accés a ajuts públics al fet de formar part del Registre Municipal d'Entitats. Cada ajuntament haurà de valorar si estableix aquest criteri per atorgar ajuts econòmics a les entitats del municipi o no. La redacció de l'article 18.5 pot variar en funció dels requisits que s'acordin.

Article 19. Registre Municipal d'Entitats i Associacions Ciutadanes

? TENIM UN REGISTRE D'ENTITATS? CAL QUE EL REGULEM?

1. El Registre d'Entitats i Associacions Ciutadanes té per finalitat conèixer la realitat municipal, facilitar el contacte entre l'Ajuntament i totes les organitzacions interessades a participar en l'activitat municipal. És obert a totes les associacions sense ànim de lucre amb domicili o seu a **[nom del municipi]** i que tinguin per objecte la defensa, el foment o la millora dels interessos generals o sectorials dels veïns i veïnes de **[nom del municipi]**.
2. Les inscripcions al registre s'han de fer a petició de les entitats ciutadanes interessades, que han d'aportar la documentació que consti al reglament específic que reguli el Registre Municipal d'Entitats Ciutadanes.
3. L'Ajuntament ha de donar publicitat a aquest registre, amb el benentès que les entitats han de mantenir les seves dades actualitzades.





NOTA

Més enllà de la necessitat legal, a la trobada amb micropobles es va valorar que la creació d'un registre d'entitats era una eina útil per diferents motius: 1) suposa un reconeixement a les associacions; 2) incentiva la participació de les entitats als espais i processos; 3) serveix per concedir ajudes econòmiques (en cas que aquestes ajudes es vinculin al registre).

S'adjunta un model de reglament a l'annex 5.

Article 20. Registre de Participació Ciutadana

? VOLEM CREAR UN REGISTRE DE PARTICIPACIÓ CIUTADANA? HEM DE VALORAR-HO!

1. El Registre de Participació Ciutadana facilita el contacte entre l'Ajuntament i totes les persones interessades a participar en l'activitat municipal. L'Ajuntament ha de mantenir actualitzat el Registre de Participació Ciutadana, que recull totes les persones amb drets reconeguts en el reglament de participació ciutadana.
2. Les persones empadronades al municipi formen part del registre de forma automàtica. Les persones vinculades al municipi, perquè hi tenen una segona residència o bé perquè hi han nascut o hi treballen, han de fer la inscripció pel tràmit electrònic habilitat a aquest efecte.
3. Per acreditar haver nascut a *[nom del municipi]* serà suficient presentar un document oficial que ho avaluï. En el cas d'una segona residència, a més del DNI o del document oficial de totes les persones d'un mateix habitatge interessades, caldrà presentar un justificat acreditatiu de la residència, el llibre de família o, en el seu cas, una declaració jurada per al·legar la residència en l'habitatge en qüestió.
4. L'Ajuntament donarà de baixa del registre les persones que ho sol·licitin i les que no hagin participat en els diferents processos o espais de participació en el període de dos anys. En cas que hi hagi Consell de Poble, serà l'encarregat de validar les baixes.



NOTA

Amb l'acord de creació del Registre de Participació Ciutadana s'haurà de preveure la regulació del tractament de les dades de caràcter personal. L'aprovació del Registre de Participació Ciutadana es pot fer juntament amb la del reglament de participació ciutadana.

3. Annexos

Annex 1. Contingut del decret de convocatòria d'una consulta ciutadana

(d'acord amb l'article 6 del model que proposem)

El procediment per convocar consultes ciutadanes, com hem explicat, es regula per la Llei 4/2010, de 17 de març, de consultes populars per via de referèndum, o la Llei 10/2014, de 26 de setembre, de consultes populars no referendàries i d'altres formes de participació ciutadana, en funció del tipus de consulta que es vulgui realitzar.

En el cas de les consultes populars no referendàries, a banda de crear el registre de participació en consultes populars no referendàries, cal aprovar un decret de convocatòria. Aquí teniu el contingut mínim del decret de convocatòria (d'acord amb l'article 12 de la Llei 10/2014):

El **decret de convocatòria** ha de determinar el contingut mínim següent:

1) La pregunta o preguntes

- La consulta ciutadana consistirà en una o diverses preguntes tancades.
- La pregunta ha d'estar formulada de manera que les persones cridades a participar-hi puguin donar-hi una resposta afirmativa o negativa, votar-hi en blanc o elegir entre diferents solucions o propostes alternatives.
- Les preguntes i les propostes s'han de formular de manera neutra, concisa, clara i senzilla, a fi que la ciutadania pugui comprendre'n l'abast, i que comporti respostes exhaustives i excloents (que abracci totes les possibilitats i no se solapin).

2) El col·lectiu o col·lectius que poden participar en la consulta

Respectant sempre el principi d'igualtat i no discriminació.

3) Les modalitats de votació

Presencial o telemàtica (pot ser exclusivament telemàtica).

4) Els períodes de debat públic i de celebració de la consulta

L'Ajuntament promourà la màxima difusió de la consulta a través dels canals de comunicació propis i, sempre que es consideri necessari, podrà convocar una assemblea oberta per explicar les alternatives en qüestió que permetin a tots els ciutadans i ciutadanes accedir a les propostes realitzades.

5) Mesures que garanteixin la imparcialitat dels processos d'informació, votació, escrutini i control

En aquest sentit, es preveu la constitució d'una Comissió de Seguiment com a òrgan responsable de vetllar per la imparcialitat, transparència i eficàcia del procés de consulta. Ha d'incorporar representants de l'Ajuntament, entitats i persones sol·licitants.

6) Rendició de comptes

L'Ajuntament ha de preveure com es donaran a conèixer els resultats de la consulta.



NOTA

Podeu trobar diversos models de decret de convocatòria al portal de suport del Servei de Participació Ciutadana, Bon Govern i Transparència de la Diputació de Girona.

[Cliqueu aquí](#)



Annex 2. Orientacions per organitzar un procés de participació ciutadana

(d'acord amb l'article 12 del model que proposem)

Objectius i responsabilitat

De forma prèvia a l'inici de cada procés, els responsables polítics i tècnics hauran d'acordar quins són els objectius i la finalitat del procés participatiu (si es vol diagnosticar, proposar...) i determinar qui és el responsable del procés (identificant el responsable polític i el responsable tècnic, en cas que sigui possible).

Recursos humans i econòmics amb què es compta

Definir de quins recursos tècnics i econòmics es disposa. Identificar qui dinamitzarà el procés participatiu i si es necessita suport extern.

Definir les fases del procés (pla de treball i calendari) i la metodologia

Tot procés haurà de tenir una fase informativa, una de presentació de propostes i debat, una de valoració de les propostes, i una d'avaluació i rendició de comptes. Per a cadascuna de les fases, caldrà preveure quin material de suport informatiu es farà servir, quines dinàmiques participatives i de debat es dissenyaran, i com es farà el retorn dels resultats als participants.

Perfils dels participants, comunicació i convocatòria

El procés participatiu haurà de definir un mapa d'actors per identificar diferents perfils als quals es vol arribar. Es vetllarà per obtenir la visió dels diferents perfils de població (heterogeneïtat).

Definir un pla de comunicació

A l'inici del procés i mitjançant els canals de comunicació acordats, l'Ajuntament informarà del marc i dels límits del debat (què es debatrà, com fer-ho, què no és objecte del debat, etc.).

Mecanismes d'avaluació

En cada procés, es determinarà el sistema d'avaluació que s'utilitzarà per valorar-ne el funcionament (ja sigui a través de qüestionaris, sessions de treball, etc.).

Execució de totes les accions planificades

Portar a terme la coordinació i el seguiment de les diferents fases del procés, fent especial incidència en la comunicació, tant interna com externa.

Elaborar una memòria participativa

En finalitzar cada procés, s'elaborarà un informe que reculli tots els resultats obtinguts, les actuacions realitzades i el perfil de les persones que hi han participat.

Retorn

L'Ajuntament farà públics els resultats obtinguts (ja sigui a través de la publicació de l'informe al web municipal, roda de premsa...). Així mateix, haurà d'informar de les aportacions que s'inclouran en el projecte que s'ha sotmès a debat i de les aportacions que s'han rebutjat, argumentant-ne els motius.

Llista de control per organitzar un procés de participació

(d'acord amb l'article 12 del model que proposem)

ABANS D'INICIAR EL PROCÉS

1. Objectius i responsabilitats

Teniu clars els objectius i les finalitats del procés? Heu determinat les àrees implicades i l'àrea responsable del procés? Qui liderarà el procés? Com es farà la coordinació?

2. Els recursos

Quins recursos tècnics i econòmics necessitareu? Heu identificat l'equip que dinamitzarà? Serà personal intern o necessitareu contractar una empresa externa?

3. Les fases i la metodologia

En la definició de les fases, heu tingut en compte la fase informativa, la deliberativa, la de valoració i la de retorn de resultats? Quina metodologia heu establert per dinamitzar la participació de veïns i veïnes?

4. Mapa d'actors

Heu identificat els perfils als quals voleu arribar? Heu tingut en compte la diversitat de visions? Com fareu la convocatòria i quins canals utilitzareu per arribar-hi?

5. Pla de comunicació

Heu dissenyat el pla de comunicació? En quins moments se'n farà difusió? Quins canals s'utilitzaran? Us heu assegurat que el llenguatge sigui entenedor i inclusiu?

6. Avaluació

Heu previst indicadors d'avaluació del procés? Quins instruments fareu servir per recollir les dades: qüestionaris, reunions, registres, observació, etc.?

DURANT EL PROCÉS

7. Execució d'accions

Heu previst un sistema de seguiment de l'execució de les accions previstes?
Els espais de coordinació funcionen? Cal millorar alguna cosa?
La comunicació arriba a tothom? Cal modificar algun canal?

UN COP FINALITZAT EL PROCÉS

8. Memòria participativa

Teniu el registre de totes les actuacions? Heu fet un recull de dades per conèixer el perfil de les persones participants? Quins són els indicadors de resultats (participació a les sessions, propostes presentades, etc.)?

9. Retorn

Com fareu públics els resultats obtinguts? Heu elaborat un informe amb les aportacions incloses i les rebutjades explicant-ne els motius?

Annex 3. Altres mecanismes de participació: pressupostos participatius

QUÈ CAL TENIR EN COMPTE PER REDACTAR LES NORMES DE FUNCIONAMENT D'UNS PRESSUPOSTOS PARTICIPATIUS?

(A la guia esmentem els pressupostos participatius a la nota de l'article 12)

Disseny del procés

- Decidir l'import que es destinarà al pressupost participatiu i quina part del pressupost municipal afecta.
- Establir el calendari del procés: anual o bianual.
- Constituir un Grup Motor per dissenyar conjuntament les fases i fer el seguiment del procés i dels projectes escollits.
- Definir els criteris de les propostes (generals, econòmics, territorials?)

Recollida de propostes

- Definir qui pot presentar propostes (persones amb alguna vinculació al municipi, només persones empadronades, entitats, sense límit d'edat...).
- Dissenyar com es farà la recollida de propostes (butlleta en paper, format telemàtic, tallers de presentació de propostes...) i si es faran accions per promoure la participació de persones que normalment no participen.

Valoració de les propostes

- Primera validació de les propostes per part de l'equip tècnic de l'ajuntament a partir dels criteris definits a l'inici.
- Debat de les propostes amb la ciutadania amb l'objectiu d'agrupar, aprofundir, concretar i seleccionar les propostes que aniran a votació. El debat es pot fer a través de taller participatiu, Grup Motor o assemblea oberta.
- Darrera valoració econòmica de les propostes que aniran a votació.

Votació

- Definir la modalitat de la votació (presencial i/o telemàtica).
- Establir qui pot votar (es recomana que siguin persones empadronades al municipi a partir de setze anys o inscrites al Registre de Participació Ciutadana).
- Nombre de propostes que es podran votar.
- Dissenyar accions per mobilitzar el vot i garantir una participació plural i diversa.

Retorn

- Explicar com es farà el retorn de les propostes guanyadores.
- Definir qui farà el seguiment de les propostes guanyadores (Grup Motor, òrgan format per persones de propostes guanyadores...).
- Tenir en compte l'avaluació del procés participatiu.

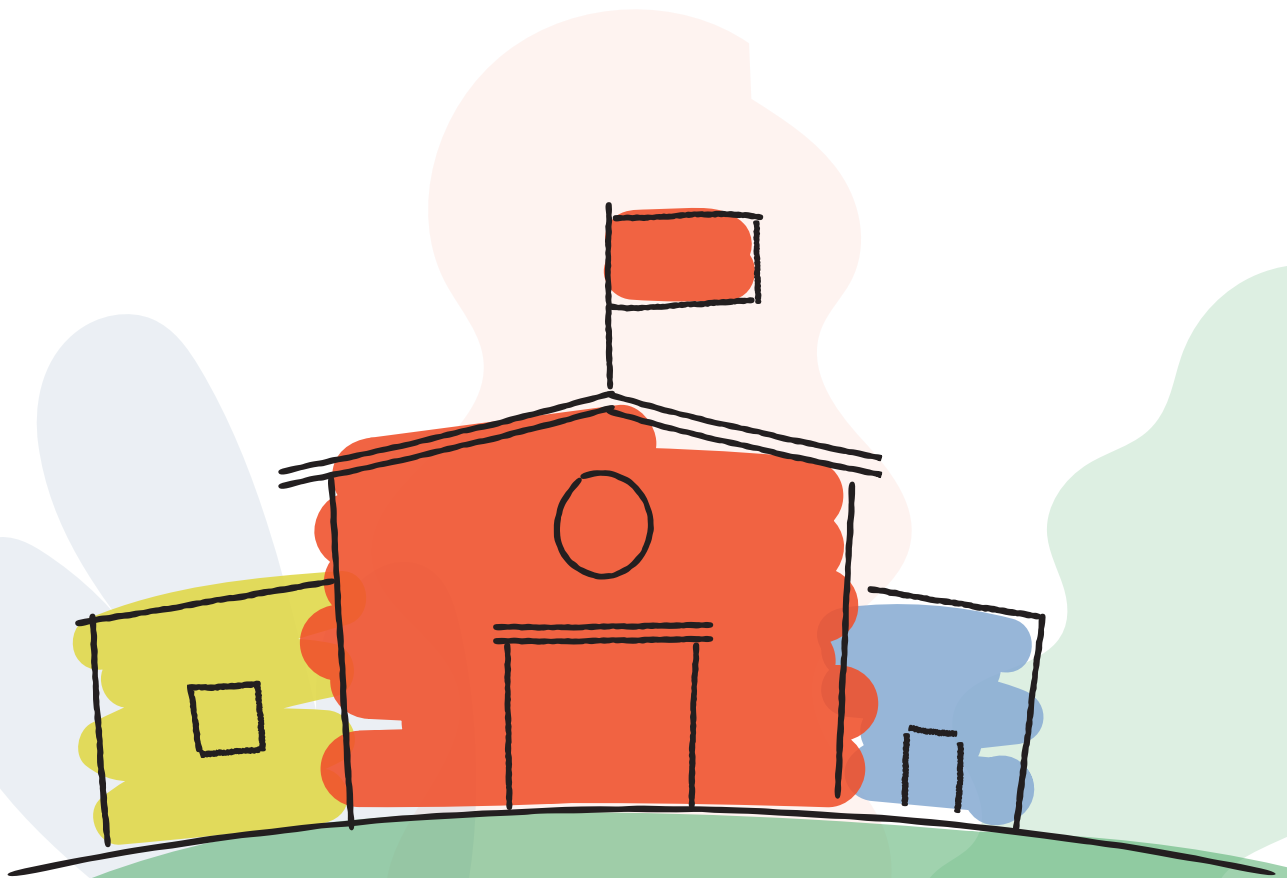


Annex 4. Orientacions per regular el funcionament d'un òrgan de participació (Consell de Poble, Consell Sectorial)

(d'acord amb els articles 14 i 16 del títol III del model que proposem)

En el cas que es decideixi promoure un consell, valoreu convocar un equip motor per definir conjuntament les normes de funcionament de l'òrgan, que haurien d'incloure:

- Definició i funcions. Apartat on s'explica què és el consell i quines són les seves funcions.
- Estructura i organització. Regula qui forma part del consell (entitats, representants de grups municipals, ciutadans a títol individual), com s'escullen els membres, els mecanismes de renovació. També defineix l'estructura més adequada (coordinació, Ple, grups de treball).
- Funcionament. Regula la periodicitat de les reunions, com es prenen els acords i els sistemes d'informació i transparència.



Annex 5. Reglament del Registre d'Entitats i Associacions Ciutadanes

(d'acord amb l'article 19 del títol IV del model que proposem)

Article 1. Objectius

1. Es crearà un Registre Municipal d'Entitats i Associacions Ciutadanes amb l'objectiu de permetre a l'Ajuntament conèixer el nombre d'associacions que hi ha al municipi, les seves finalitats i els seus objectius a l'efecte de possibilitar una política municipal de foment de l'associacionisme subvencionant, si s'escau, les activitats que duen a terme en benefici del municipi.

Article 2. Sol·licitud

1. L'Ajuntament reconeix com a associacions ciutadanes les inscrites en el Registre Municipal d'Entitats i Associacions Ciutadanes.

2. Podran formar part del Registre Municipal d'Entitats i Associacions Ciutadanes les associacions que estiguin inscrites al Registre d'Associacions de la Generalitat de Catalunya i tinguin el seu domicili a *[nom del municipi]*. També formaran part d'aquest Registre les entitats d'àmbit supramunicipal que tinguin domicili, delegació o seu oberta al municipi. En cas que el domicili social que figuri als estatuts no correspongui a *[nom del municipi]*, caldrà que l'associació acrediti tenir en aquest municipi un àmbit d'actuació amb entitat pròpia, ja sigui a través d'una divisió organitzativa amb seu o d'activitats específiques i periòdiques.

3. Les associacions que vulguin formar part del Registre ho sol·licitaran a l'Ajuntament aportant la documentació següent: escrit de sol·licitud, nom de l'associació, representant i portaveu, adreça i telèfon de contacte (i correu electrònic en el seu cas), nombre de socis, còpia en format digital dels estatuts, número d'inscripció al Registre General d'Associacions o al Registre d'Associacions Esportives de la Generalitat, i breu descripció dels objectius, finalitats i activitats.

4. La inscripció en el Registre Municipal d'Entitats i Associacions Ciutadanes obliga les entitats i associacions registrades a notificar a l'Ajuntament les eventuais modificacions en les dades registrals.

Article 3. Altes, modificacions i baixes

1. Una vegada formulada la sol·licitud i comprovats tots els requisits i documentació, es procedirà de forma immediata a la seva inscripció, en un termini màxim d'un mes. Només es notificarà electrònicament, mitjançant la resolució corresponent, la denegació d'aquesta inscripció.

2. L'Ajuntament donarà de baixa d'ofici les entitats inscrites al Registre Municipal d'Entitats i Associacions Ciutadanes que durant un període de dos anys hagin estat inactives, prèvia comunicació per mitjans electrònics per tal que puguin formular les al·legacions que estimin oportunes.

Article 4. Organització del Registre

1. L'Ajuntament publicarà al seu portal web la informació que consta al Registre Municipal d'Entitats i Associacions, així com altres informacions relatives a les entitats.

2. És responsabilitat de les entitats mantenir actualitzada la informació del Registre Municipal d'Entitats i Associacions, així com de la resta d'informació que consta al portal web de l'Ajuntament.

Article 5. Drets de les entitats i associacions

1. Les associacions de [nom del municipi] inscrites al Registre tenen els drets següents:

- a) Presentar precís i preguntes i intervenir oralment en els plens municipals, tal com està recollit a l'article 11 d'aquest reglament.
- b) Fer ús dels espais i recursos materials municipals.
- c) Rebre ajudes econòmiques de l'Ajuntament, en la mesura de les possibilitats econòmiques municipals en cada exercici, si estan inscrites al Registre Municipal d'Entitats i Associacions Ciutadanes i compleixen els requisits que estableixi la convocatòria.



NOTA

En cas que s'hagi decidit no vincular els ajuts a entitats al Registre, s'ha de revisar el punt c de l'article sobre els drets de les entitats i associacions.

Article 6. Deures de les entitats i associacions

1. Les associacions tindran, a més dels drets reconeguts en aquest Reglament, els deures següents:

- a) Participar en òrgans de participació ciutadana del municipi.
- b) Promoure la convivència cívica i democràtica.
- c) Fomentar el civisme a l'espai públic: instal·lacions, equipaments, mobiliari urbà, etc.
- d) Vetllar pel bon funcionament dels serveis municipals.
- e) Respectar i complir el que s'estableix a la normativa d'espais i béns municipals.



NOTA

Amb relació al Registre, es pot incloure algun article que estableixi criteris generals per formar-ne part, com ara que tinguin un funcionament democràtic o bé criteris d'exclusió, com per exemple: «en cap cas s'acceptarà la inscripció d'entitats i associacions que, directament o indirectament, impulsin o fomentin valors o actituds discriminatòries, sexistes, xenòfobes, homòfobes o violentes en les seves actuacions».



4. Referències bibliogràfiques

Reglaments i guies:

- Ajuntament d'Argelaguer, *Reglament de participació ciutadana*, 2017.
- Ajuntament d'Hostalric, *Reglament de participació ciutadana*, 2015.
- Ajuntament de Mieres, *Reglament de participació ciutadana*, 2021.
- Ajuntament de Palafrugell, *Reglament de participació ciutadana*, 2008 (darrera modificació el 2011).
- Ajuntament de Reus, *Reglament de participació ciutadana*, 2019.
- Ajuntament de Sant Julià de Ramis, *Reglament de participació ciutadana*, 2021.
- Ajuntament de Sarrià de Ter, *Reglament municipal de participació ciutadana*, 2020.
- *Model tipus de reglament de participació ciutadana*. Diputació de Barcelona, 2017.
- *Reglamento Orgánico Tipo de Participación Ciudadana*. Federación Española de Municipios y Provincias, 2018.
- *Guia pràctica per impulsar consultes ciutadanes al món local*, Guies breus de participació ciutadana núm. 11, Generalitat de Catalunya, novembre de 2021.
- *Guia pràctica per a l'elaboració d'un reglament de participació ciutadana*. Direcció Insular de Participació Ciutadana del Consell de Mallorca, 2018.
- *Guia sobre la participació ciutadana en processos normatius*. Servei de Participació Ciutadana, Bon Govern i Transparència de la Diputació de Girona, 2021.
- *Guia per dissenyar i executar processos participatius en l'àmbit municipal*. Guies breus de participació ciutadana. Departament d'Afers i Relacions Institucionals i Exteriors i Transparència, 2017.
- BRUGUÉ, QUIM; SERRA, MACIÀ. *Els municipis petits: la resposta als reptes del segle XXI*. Diputació de Barcelona, col·lecció Eines, 2020.
- MANSILLA, TATIANA. Curs «La participació ciutadana al ple municipal», 2 de juny de 2021. En el marc del Pla de Formació en Participació Ciutadana, Bon Govern i Transparència, 2021.

Legislació:

- Constitució espanyola, 1978
- Estatut d'Autonomia de Catalunya, aprovat per la Llei orgànica 6/2006, de 19 de juliol
- Llei orgànica 2/1980, de 18 de gener, sobre regulació de les diferents modalitats de referèndum
- Llei orgànica 3/1984, de 26 de març, reguladora de la iniciativa legislativa popular
- Llei 7/1985, de 2 d'abril, reguladora de les bases del règim local, modificada per la Llei 27/2013, de 27 de desembre, de racionalització i sostenibilitat de l'Administració local
- Reial decret 2568/1986, de 28 de novembre que aprova el Reglament d'Organització, Funcionament i Règim Jurídic de les Entitats Locals (ROF)
- Llei 8/1987, de 15 d'abril, municipal i de règim local de Catalunya, aprovada com a Text refós pel Decret legislatiu 2/2003, de 28 d'abril
- Llei orgànica 4/2001, de 12 de novembre, reguladora del dret de petició
- Llei 1/2006, de 16 de febrer, de la iniciativa legislativa popular
- Llei 4/2010, del 17 de març, de consultes populars per via de referèndum
- Llei 14/2010, de 27 de maig, dels drets i les oportunitats en la infància i l'adolescència
- Llei 26/2010, del 3 d'agost, de règim jurídic i de procediment de les administracions públiques de Catalunya
- Llei 29/2010, de 3 d'agost, de l'ús de mitjans electrònics al sector públic de Catalunya
- Llei 19/2013, de 9 de desembre, de transparència, accés a la informació pública i bon govern
- Llei 10/2014, del 26 de setembre, de consultes populars no referendàries i d'altres formes de participació ciutadana, modificada per la Sentència del Tribunal Constitucional 31/2015, de 25 de febrer
- Llei 19/2014, del 29 de desembre, de transparència, accés a la informació pública i bon govern
- Llei 39/2015, d'1 d'octubre, del procediment administratiu comú de les administracions públiques
- Llei 26/2020, de 3 d'agost, de règim jurídic i de procediment de les administracions públiques de Catalunya



Diputació de Girona