



Diputació de Girona
Àrea d'Hisenda, Administració,
Promoció Econòmica i Cooperació Local
Assistència i Cooperació als Municipis



**Servei d'Assistència als Municipis
per a la Gestió de Cementiris
i Serveis Funeraris**

LA GESTIÓ ECONÒMICA DEL SERVEI DE CEMENTIRI: L'EXPEDIENT DE L'ORDENANÇA FISCAL

Jornada virtual, 22 de juliol de 2021

Programa de la jornada

10.05 h. **Benvinguda i inauguració de la jornada**, a càrrec de Josep Maria Bagot Belfort, diputat delegat de Suport a Entitats Locals.

De 10.10 a 10.30 h. «**Servei d'assistència als municipis per a la gestió de cementiris i serveis funeraris. Recursos que s'ofereixen.**».

Roser Malagelada, tècnica del Servei d'Assistència i Cooperació als Municipis de la Diputació de Girona.

De 10.30 a 11.15 h. «**El marc legal de les hisendes locals i el procediment d'imposició i ordenació de tributs locals: les ordenances fiscals.**».

Alberto Navarro, professor agregat a l'àrea de dret financer i tributari del Departament de Dret Públic de la Universitat de Girona.

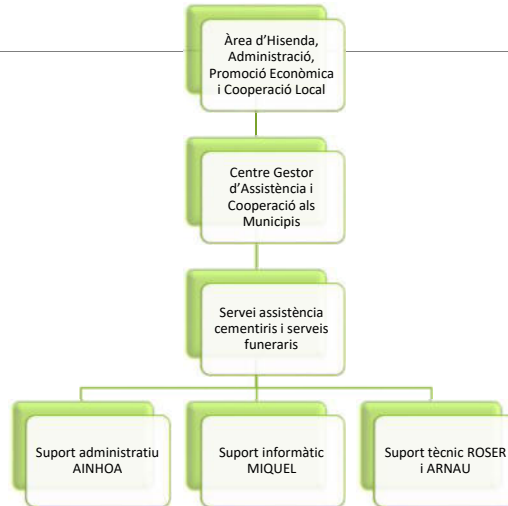
D'11.15 a 11.30 h. **Pausa**

D'11.30 a 12.30 h. «**L'expedient d'ordenança fiscal del servei de cementiri. Procediment i models: informe tècnic financer, text de l'ordenança i documentació relativa a l'aprovació o a la modificació.**».

Alberto Navarro, professor agregat a l'àrea de dret financer i tributari del Departament de Dret Públic de la Universitat de Girona.

De 12.30 h a 13 h. **Espai de debat: resolució de dubtes i reflexions al voltant de la problemàtica en l'àmbit dels cementiris i els serveis funeraris.**

Servei d'assistència als municipis per a la gestió de cementiris i serveis funeraris. L'equip



Servei d'assistència als municipis per a la gestió de cementiris i serveis funeraris. El lloc web del Servei

<http://www.ddgi.cat>: LA DIPUTACIÓ → ÀREES → ASSISTÈNCIA I COOPERACIÓ ALS MUNICIPIS → RECURSOS TÈCNICS I MATERIALS

<http://www.ddgi.cat/web/servei/2164/servei-d-assistencia-als-municipis-per-a-la-gestio-de-cementiris-i-serveis-funeraris>

The screenshot shows the website interface for the service. At the top, there is a navigation bar with the logo of the Diputació de Girona and several menu items: LA DIPUTACIÓ, ACTUALITAT, SEU ELECTRÒNICA, and a search icon. Below this is a secondary navigation bar with links: SOBRE LA SEU, TRÀMITS I SERVEIS, BOP, TALLER D'ANUNCIOS, and TRANSPARÈNCIA. The main content area features the title 'Servei d'Assistència als Municipis per a la Gestió de Cementiris i Serveis Funeraris' in red. Below the title, there is a short introductory paragraph and a list of seven key activities:

1. **Cens de cementiris i serveis funeraris de la demarcació de Girona:** elaboració, manteniment i actualització de dades i publicació a la pàgina web.
2. **Inventari de cementiris municipals:** identificació i ubicació de cada unitat d'enterrament, recull de les dades (d'funts, titulars, concessions, etc.), detecció de deficiències, identificació dels elements físics que configuren cada cementiri i valoració del seu estat.
3. **Aplicació informàtica de gestió de cementiris municipals: GECSEME**
4. Assessorament tècnic i jurídic en l'àmbit de la gestió de cementiris i serveis funeraris.
5. **Estudis de costos de manteniment de cementiris municipals i de la gestió econòmica del servei.**
6. **Recull de normativa, modificació i documents rellevants per a la gestió de cementiris i serveis funeraris.**
7. **Formació en l'àmbit de la gestió dels cementiris municipals i dels serveis funeraris.**

Servei d'assistència als municipis per a la gestió de cementiris i serveis funeraris. Els recursos que s'ofereixen

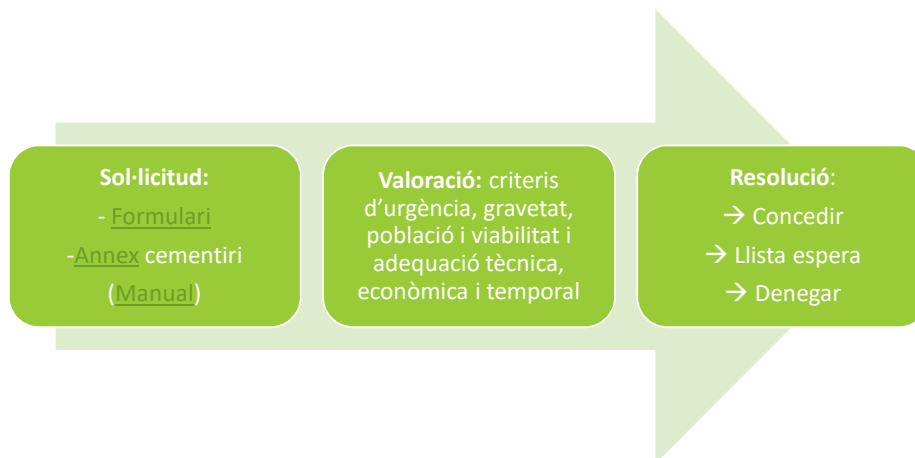
<http://www.ddgi.cat/web/servei/2164/servei-d-assistencia-als-municipis-per-a-la-gestio-de-cementiris-i-serveis-funeraris>

- Cens de cementiris i serveis funeraris
- Recull de normativa, models i documents
- Formació
- Suport → [Portal de Suport](#)
- Aplicació informàtica de gestió de cementiris GesCem
- Inventari del cementiri
- Estudi del cementiri
- Assessorament



Servei d'assistència als municipis per a la gestió de cementiris i serveis funeraris. L'accés als recursos: sol·licitud i concessió

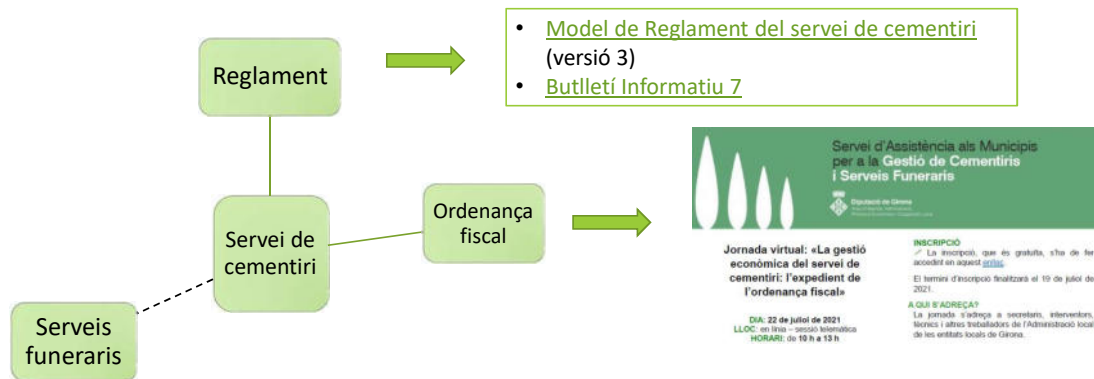
<http://www.ddgi.cat/web/servei/2164/servei-d-assistencia-als-municipis-per-a-la-gestio-de-cementiris-i-serveis-funeraris>



Servei d'assistència als municipis per a la gestió de cementiris i serveis funeraris. Models de documents

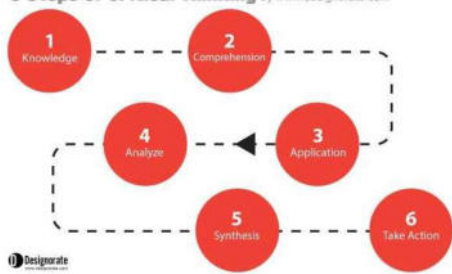
<http://www.ddgi.cat/web/servei/2164/servei-d-assistencia-als-municipis-per-a-la-gestio-de-cementiris-i-serveis-funeraris>

- Recull de normativa, models i documents



Servei d'assistència als municipis per a la gestió de cementiris i serveis funeraris. La gestió del cementiri

6 Steps of Critical Thinking by www.designorate.com



Objectius de la jornada:

- Plantejar preguntes i cercar respostes al voltant de la gestió del cementiri.
- Oferir models de documents de l'expedient d'aprovació o de modificació de l'ordenança fiscal.

Proposta de preguntes:

- És obligatòria la taxa de manteniment del cementiri?
- Quin procediment cal seguir?
- Com determinem els fets imposables i les tarifes?
- Tenim reglament del cementiri? Està actualitzat?
- Tenim ordenança fiscal del cementiri? Està actualitzada?
- Quines tasques/activitats estan incloses al servei de cementiri? Amb quins mitjans es presten? Totes les empreses/professionals tenen contractes vigents d'acord amb la LCSP?

LA GESTIÓ ECONÒMICA DEL SERVEI DE CEMENTIRI: L'EXPEDIENT DE L'ORDENANÇA FISCAL

Jornada virtual, 22 de juliol de 2021
Dr. Albert Navarro García
Professor Agregat de Dret Financer i Tributari
alberto.navarro@udg.edu

Universitat de Girona
Departament de Dret Públic

Programa de la jornada

10.05 h. **Benvinguda i inauguració de la jornada**, a càrrec de Josep Maria Bagot Belfort, diputat delegat de Suport a Entitats Locals.

De 10.10 a 10.30 h. «**Servei d'assistència als municipis per a la gestió de cementiris i serveis funeraris. Recursos que s'ofereixen**».

Roser Malagelada, tècnica del Servei d'Assistència i Cooperació als Municipis de la Diputació de Girona.

De 10.30 a 11.15 h. «**El marc legal de les hisendes locals i el procediment d'imposició i ordenació de tributs locals: les ordenances fiscals**».

Albert Navarro, professor agregat a l'àrea de dret financer i tributari del Departament de Dret Públic de la Universitat de Girona.

D'11.15 a 11.30 h. **Pausa**

D'11.30 a 12.30 h. «**L'expedient d'ordenança fiscal del servei de cementiri. Procediment i models: informe tècnic financer, text de l'ordenança i documentació relativa a l'aprovació o a la modificació**».

Albert Navarro, professor agregat a l'àrea de dret financer i tributari del Departament de Dret Públic de la Universitat de Girona.

De 12.30 h a 13 h. **Espai de debat: resolució de dubtes i reflexions al voltant de la problemàtica en l'àmbit dels cementiris i els serveis funeraris**.

1. EL MARC LEGAL DE LES HISENDES LOCALS I EL PROCEDIMENT D'IMPOSICIÓ I ORDENACIÓ DE TRIBUTS LOCALS

• Marc legal

- Art. 142 CE
 - ✦ Recursos fonamentals
 - Tributs propis
 - Participacions en tributs estatals i autonòmics
- Art. 133.2 CE
 - ✦ Els ens locals poden establir i exigir tributs
 - Principi de legalitat: llei prèvia estatal
 - **RDLegislatiu 2/2004, de 5 de març, que aprova el Text Refós de la Llei Reguladora de les Hisendes Locals (TRLRHL)**

1. EL MARC LEGAL DE LES HISENDES LOCALS I EL PROCEDIMENT D'IMPOSICIÓ I ORDENACIÓ DE TRIBUTS LOCALS

• Marc legal

Estructura del sistema tributari local

- TRLRHL + ordenança local (reglament)
- **Municipis**
 - Impostos obligatoris: IBI; IAE; IVTM
 - Impostos d'establiment potestatiu: ICIO; IIVTNU; Impost sobre despeses sumptuàries
 - **Taxes**
 - Contribucions especials

1. EL MARC LEGAL DE LES HISENDES LOCALS I EL PROCEDIMENT D'IMPOSICIÓ I ORDENACIÓ DE TRIBUTS LOCALS

● Les taxes locals

- Art. 20.1 TRLRHL
- Les entitats locals podran establir taxes per:
 - ✦ La utilització privativa o l'aprofitament especial del domini públic local.
 - ✦ Per la prestació de serveis públics o a la realització d'activitats administratives de competència local que es refereixin, afectin o beneficiïn de manera particular als subjectes passius.

1. EL MARC LEGAL DE LES HISENDES LOCALS I EL PROCEDIMENT D'IMPOSICIÓ I ORDENACIÓ DE TRIBUTS LOCALS

● Les taxes locals

Art. 20.1 TRLRHL

- En particular, tenen la consideració de taxes les prestacions patrimonials que estableixin les entitats locals per:
 - La prestació d'un servei públic o la realització d'una activitat administrativa en règim de dret públic de competència local que es refereixi, afecti o beneficiï de manera particular al subjecte passiu, quan es produeixi qualsevol de les circumstàncies següents:
 - A) Que **no siguin de sol·licitud o recepció voluntària** per als administrats. A aquests efectes no es considerarà voluntària la sol·licitud o la recepció per part dels administrats:
 - Quan vingui imposada per disposicions legals o reglamentàries.
 - Quan els béns, serveis o activitats requerits siguin imprescindibles per a la vida privada o social del sol·licitant.
 - B) Que **no es prestin o realitzin pel sector privat**, estigui o no establerta la seva reserva a favor del sector públic d'acord amb la normativa vigent.

1. EL MARC LEGAL DE LES HISENDES LOCALS I EL PROCEDIMENT D'IMPOSICIÓ I ORDENACIÓ DE TRIBUTS LOCALS

• Les ordenances fiscals

Art. 15 TRLRHL (Art. 111 LBRL)

- Com a norma general, les entitats locals per poder imposar, modificar i suprimir els seus tributs propis han d'aprovar l'**ordenança fiscal** corresponent.
- Pel que fa a la gestió, liquidació, inspecció i recaptació dels tributs locals es realitzarà conforme al previst en la Llei General Tributària, així com en les disposicions dictades per al seu desenvolupament. Ara bé, és recomanable que la pròpia entitat local aprovi una OF específica que reguli aquestes funcions tributàries per adaptar-les al seu règim d'organització i funcionament propi.

1. EL MARC LEGAL DE LES HISENDES LOCALS I EL PROCEDIMENT D'IMPOSICIÓ I ORDENACIÓ DE TRIBUTS LOCALS

• Les ordenances fiscals

• CONTINGUT MÍNIM:

- La determinació del fet imposable, subjecte passiu, responsables, exempcions, reduccions i bonificacions, base imposable i liquidable, tipus de gravamen o quota tributària, període impositiu i meritació.
- Els règims de declaració i d'ingrés.
- Les dates d'aprovació i inici de la seva aplicació.

1. EL MARC LEGAL DE LES HISENDES LOCALS I EL PROCEDIMENT D'IMPOSICIÓ I ORDENACIÓ DE TRIBUTS LOCALS

● Procediment d'aprovació de les ordenances fiscals

1. Planificació normativa
2. Consulta pública i participació dels ciutadans en el procediment d'elaboració d'OF
3. Decret d'Alcaldia i Informe del Secretari-Interventor
4. Elaboració de l'expedient d'ordenança fiscal i informe tècnic-econòmic ([remissió a la segona part de l'exposició](#))
5. Dictamen de la Comissió Informativa
6. Aprovació inicial pel Ple de la Corporació, informació pública i aprovació definitiva
7. Publicació i entrada en vigor

1. EL MARC LEGAL DE LES HISENDES LOCALS I EL PROCEDIMENT D'IMPOSICIÓ I ORDENACIÓ DE TRIBUTS LOCALS

● Procediment d'aprovació de les ordenances fiscals

Títol VI de la Llei 39/2015, d'1 d'octubre, de Procediment Administratiu Comú de les Administracions Públiques (LPACAP)

- ✓ Principi de bona regulació
- ✓ Principi de necessitat
- ✓ Principi d'eficàcia
- ✓ Principi de proporcionalitat
- ✓ Principi de seguretat jurídica
- ✓ Principi d'eficiència
- ✓ Principi de transparència
- ✓ Principi de participació dels ciutadans i ciutadanes

1. EL MARC LEGAL DE LES HISENDES LOCALS I EL PROCEDIMENT D'IMPOSICIÓ I ORDENACIÓ DE TRIBUTS LOCALS

● Procediment d'aprovació de les ordenances fiscals

1. Planificació normativa (Art. 131 LPACAP)

- ✓ Les Administracions Públiques, també els Ajuntaments, anualment han d'aprovar un **PLA NORMATIU** que contingui les iniciatives legals o reglamentàries, que s'aprovaran l'any següent.
 - Noves iniciatives, modificacions i derogacions d'ordenances fiscals o reglaments municipals
- ✓ Publicació al Portal de Transparència de l'entitat local.

1. EL MARC LEGAL DE LES HISENDES LOCALS I EL PROCEDIMENT D'IMPOSICIÓ I ORDENACIÓ DE TRIBUTS LOCALS

● Procediment d'aprovació de les ordenances fiscals

2. Consulta pública i participació dels ciutadans en el procediment d'elaboració de les Ordenances Fiscals (Art. 133 LPACAP)

- ✓ Amb **caràcter previ** a l'elaboració del projecte d'OF
- ✓ Demanar l'**opinió** i recollir **aportacions** dels subjectes i de les organitzacions més representatives potencialment afectades per la futura norma
- ✓ L'Ajuntament ha de posar a disposició dels potencials destinataris de la norma tots els documents necessaris per a poder pronunciar-se sobre la iniciativa
- ✓ **Publicació:** Únic espai web dins la pàgina web de l'Ajuntament
- ✓ **Termini:** 20 dies hàbils de consulta pública
- ✓ En cas que es realitzi una consulta pública prèvia, s'han de fer públics l'avaluació preliminar, les aportacions rebudes i el document de valoració d'aquestes
(art. 42.2.a) del Decret 8/2021, de 9 de febrer, sobre la transparència i el dret d'accés a la informació pública).

1. EL MARC LEGAL DE LES HISENDES LOCALS I EL PROCEDIMENT D'IMPOSICIÓ I ORDENACIÓ DE TRIBUTS LOCALS

● Procediment d'aprovació de les ordenances fiscals

3. Decret de l'Alcaldia i Informe del Secretari-Interventor

- ✓ L'Alcalde ordena que s'elabori el projecte d'imposició de l'ordenança fiscal i demana la redacció dels informes jurídics i econòmics precisos per a la imposició referida.
- ✓ Informe del Secretari-Interventor sobre l'adequació i la tramitació de l'expedient d'ordenança fiscal.
- ✓ Elaboració del text de l'ordenança ([remissió segona part de l'exposició](#))
- ✓ Elaboració de l'informe tècnic-econòmic ([remissió segona part de l'exposició](#))

1. EL MARC LEGAL DE LES HISENDES LOCALS I EL PROCEDIMENT D'IMPOSICIÓ I ORDENACIÓ DE TRIBUTS LOCALS

● Procediment d'aprovació de les ordenances fiscals

4. Dictamen de la Comissió Informativa

- ✓ **Dictamen preceptiu i no vinculant** de la Comissió Informativa en els municipis de més de 5.000 habitants, i en els de menys en què així ho disposi el seu reglament orgànic o així ho acordi el Ple de Corporació (art. 20.1.c) LBRL)
- ✓ Objecte: estudi, informe o consulta dels assumptes que han de ser sotmesos a la decisió de Ple, com ara la tramitació de l'expedient d'ordenança fiscal

1. EL MARC LEGAL DE LES HISENDES LOCALS I EL PROCEDIMENT D'IMPOSICIÓ I ORDENACIÓ DE TRIBUTS LOCALS

● Procediment d'aprovació de les ordenances fiscals

5. Aprovació inicial pel Ple de la Corporació, informació pública i aprovació definitiva

- ✓ L'art. 49 LBRL estableix que les ordenances locals s'han d'aprovar inicialment pel Ple, per després informar-les de manera pública i donar audiència als interessats.
- ✓ L'art. 17 TRLRHL disposa que els acords provisionals adoptats per les entitats locals per a l'establiment, supressió i ordenació de taxes, així com l'aprovació i modificació de les ordenances fiscals corresponents, s'han d'exposar **durant 30 dies**, com a mínim, per tal que els interessats puguin examinar l'expedient i presentar les reclamacions que estimin oportunes.
- ✓ Per donar **publicitat** a aquest procediment d'informació pública, l'entitat local ha de publicar un extracte d'aquesta aprovació inicial duta a terme pel Ple en el BOP, en el Taulell d'anuncis de l'Ajuntament (físic o en seu electrònica) i, si es tracta de municipis amb una població superior a 10.000 habitants, s'ha de publicar també en un dels diaris de major difusió de la província.
- ✓ Certificat del Secretari sobre el resultat de l'exposició pública: si durant el termini no es presenta cap reclamació, l'aprovació provisional esdevé a definitiva.

1. EL MARC LEGAL DE LES HISENDES LOCALS I EL PROCEDIMENT D'IMPOSICIÓ I ORDENACIÓ DE TRIBUTS LOCALS

● Procediment d'aprovació de les ordenances fiscals

6. Publicació i entrada en vigor

- ✓ Un cop aprovada de manera definitiva l'ordenança fiscal corresponent, cal que aquesta es publiqui íntegrament en el Butlletí Oficial de la província. En el cas de les ordenances fiscals, aquestes entren en vigor a la data continguda en la mateixa (com a norma general, l'1 de gener).

PER A ACABAR ...

● AVALUACIÓ NORMATIVA?

- ❖ L'art. 130 LPACAP estableix, amb l'objectiu de garantir el compliment dels principis de bona regulació, que les Administracions Públiques han de revisar periòdicament la seva normativa vigent amb la finalitat de comprovar si les mesures adoptades han aconseguit els objectius previstos i si es troba justificat i correctament quantificat el cost i les càrregues imposades en elles.
- ❖ El resultat d'aquesta avaluació s'ha de plasmar en un informe que s'ha de fer públic, normalment al portal de transparència de l'Ajuntament.

Gràcies per la vostra atenció!!

LA GESTIÓ ECONÒMICA DEL SERVEI DE CEMENTIRI: L'EXPEDIENT DE L'ORDENANÇA FISCAL

Jornada virtual, 22 de juliol de 2021
Dr. Albert Navarro García
Professor Agregat de Dret Financer i Tributari
alberto.navarro@udg.edu

Universitat de Girona
Departament de Dret Públic

Programa de la jornada

10.05 h. **Benvinguda i inauguració de la jornada**, a càrrec de Josep Maria Bagot Belfort, diputat delegat de Suport a Entitats Locals.

De 10.10 a 10.30 h. «**Servei d'assistència als municipis per a la gestió de cementiris i serveis funeraris. Recursos que s'ofereixen.**»

Roser Malagelada, tècnica del Servei d'Assistència i Cooperació als Municipis de la Diputació de Girona.

De 10.30 a 11.15 h. «**El marc legal de les hisendes locals i el procediment d'imposició i ordenació de tributs locals: les ordenances fiscals.**»

Alberto Navarro, professor agregat a l'àrea de dret financer i tributari del Departament de Dret Públic de la Universitat de Girona.

D'11.15 a 11.30 h. **Pausa**

D'11.30 a 12.30 h. «L'expedient d'ordenança fiscal del servei de cementiri. Procediment i models: informe tècnic financer, text de l'ordenança i documentació relativa a l'aprovació o a la modificació.»

Alberto Navarro, professor agregat a l'àrea de dret financer i tributari del Departament de Dret Públic de la Universitat de Girona.

De 12.30 h a 13 h. Espai de debat: resolució de dubtes i reflexions al voltant de la problemàtica en l'àmbit dels cementiris i els serveis funeraris.

1. L'EXPEDIENT D'ORDENANÇA FISCAL REGULADORA DE LES TAXES DEL SERVEI DE CEMENTIRI

- A. Qüestions prèvies
- B. L'informe tècnic econòmic
- C. L'Ordenança Fiscal reguladora de les taxes per a la prestació del servei de cementiri

1. L'EXPEDIENT D'ORDENANÇA FISCAL REGULADORA DE LES TAXES DEL SERVEI DE CEMENTIRI

- A. Qüestions prèvies:
 - El Reglament del servei de cementiri
 - El **servei de cementiris i les activitats funeràries** són competència pròpia dels ajuntaments i **són serveis de prestació obligatòria** per a tots els municipis (arts. 25 i 26 LBRL).
 - Donat que es tracta d'un servei de prestació obligatòria i amb la finalitat de garantir la seguretat jurídica dels ciutadans i ciutadanes és molt recomanable que l'entitat local hagi aprovat el **Reglament del servei de cementiri**.
 - Possibilitat de tramitació paral·lela del Reglament del servei de cementiri i de l'Ordenança Fiscal reguladora de les taxes per la prestació dels serveis de cementiri.

1. L'EXPEDIENT D'ORDENANÇA FISCAL REGULADORA DE LES TAXES DEL SERVEI DE CEMENTIRI

A. Qüestions prèvies: les taxes locals

- Art. 20.4 TRLHL: Les entitats locals podran establir taxes per qualsevol supòsit de prestació de serveis o de realització d'activitats administratives de competència local i en particular per les que s'estableixen en aquest mateix article.
- En concret, justifica la legalitat de l'exacció de les taxes del servei de cementiri, la lletra p) de l'article esmentat:
 - **Cementiris locals, conducció de cadàvers i d'altres serveis fúnebres de caràcter local.**

1. L'EXPEDIENT D'ORDENANÇA FISCAL REGULADORA DE LES TAXES DEL SERVEI DE CEMENTIRI

A. Qüestions prèvies: les taxes locals

- **Límit:** Principi d'equivalència de costos
 - L'art. 24.2 TRLRHL l'**import de les taxes** per la prestació d'un servei o per la realització d'una activitat administrativa **no podrà excedir**, en el seu conjunt, del cost real o previsible del servei o activitat de que es tracti o, en el seu defecte, **del valor de la prestació rebuda**.
 - La seva quantia i els altres elements del tribut han de ser establerts tenint en compte el cost provocat i s'ha d'atendre igualment a la **capacitat econòmica** dels obligats al pagament amb la finalitat de concedir bonificacions o exempcions (arts. 7 i 8 LTPP).

1. L'EXPEDIENT D'ORDENANÇA FISCAL REGULADORA DE LES TAXES DEL SERVEI DE CEMENTIRI

A. Qüestions prèvies: les taxes locals

- ✓ Per justificar la quantia de les taxes proposades és preceptiu l'elaboració d'un **informe tècnic-econòmic** en el que es posi de manifest la previsible cobertura del cost en el supòsit de prestació del servei o realització de l'activitat.
- ✓ Els acords d'establiment de taxes per la utilització privativa o l'aprofitament especial del domini públic, o per finançar totalment o parcialment els serveis, s'han d'adoptar a la vista d'informes tècnic-econòmics en què es posi de manifest el valor de mercat o la previsible cobertura del cost d'aquells, respectivament.
- ✓ Fonamentació: necessitat de justificar el grau de cobertura financera del servei i està destinat a evitar l'arbitrarietat i serveix d'instrument de control de les actuacions dels poders públics.
- ✓ La manca o defectes greus en aquest informe provoquen la nul·litat de ple dret de l'ordenança fiscal reguladora.
- ✓ L'informe és necessari tant per la primera aprovació de les taxes com per la modificació i/o revisió posterior de les mateixes (IPC?)

1. L'EXPEDIENT D'ORDENANÇA FISCAL REGULADORA DE LES TAXES DEL SERVEI DE CEMENTIRI

B. L'informe tècnic-econòmic

- En primer lloc, és necessari identificar els serveis que es presten al cementiri per part l'Ajuntament. Entre d'altres:
 - Unitats d'enterrament (nínxols, columbaris, panteons, mausoleus, etc.)
 - Les concessions de drets funeraris sobre parcel·les i sepultures
 - Les tasques d'execució funerària, consistents en les inhumacions i les exhumacions.
 - La disponibilitat, cura, neteja, manteniment, conservació i condicionament del cementiri.
 - Les concessions de drets funeraris sobre parcel·les i sepultures

1. L'EXPEDIENT D'ORDENANÇA FISCAL REGULADORA DE LES TAXES DEL SERVEI DE CEMENTIRI

B. L'informe tècnic-econòmic

CONTINGUT:

1. La determinació del cost previst del servei o activitat:
 - La metodologia utilitzada.
 - Els criteris emprats en les diferents fases del càlcul de la previsió.
 - Les fonts d'informació.
 - Les dades de base amb la seva data.
 - Els elements de cost contemplats i el seu import.
2. Els ingressos estimats, en funció de la tarifa proposada (en el cas de diferents quotes, és recomanable presentar un desglossament dels diferents imports).
3. Índex de cobertura: previsió del resultat econòmic i nivell de cobertura (ingressos estimats / costos previstos).

1. L'EXPEDIENT D'ORDENANÇA FISCAL REGULADORA DE LES TAXES DEL SERVEI DE CEMENTIRI

B. L'informe tècnic-econòmic

- ✓ Donada la finalitat de l'informe, és a dir, la justificació de les quotes a aplicar, es complica computar costos reals, sinó que es consignaran **costos previsibles**, ja que es calculen de forma preventiva, partint de costos històrics, tenint en compte que conjuntament amb els costos fixos poden existir costos variables que depenen del volum de l'activitat.
- ✓ Aquest cost previsible es pot extreure del Pressupost de despeses i de la seva liquidació de l'exercici anterior, dels imports directes o indirectament destinats al servei, així com l'augment previsible per a l'any actual (cal tenir en compte, entre d'altres factors, l'IPC o l'increment de de les despeses de personal en el Pressuposts de l'Estat o d'altres normes).

1. L'EXPEDIENT D'ORDENANÇA FISCAL REGULADORA DE LES TAXES DEL SERVEI DE CEMENTIRI

B. L'informe tècnic-econòmic

- Per a determinar els costos s'han de prendre en consideració:
 - ❖ Els costos directes
 - ❖ Els costos indirectes (si s'escauen, també els de caràcter financer)
 - ❖ L'amortització de l'immobilitzat (si s'escau, i segons l'establert al Reglament de l'Impost sobre Societats)
 - ❖ Els costos necessaris per a garantir el manteniment i un desenvolupament raonable del servei o activitat pels que s'exigeix la taxa.

1. L'EXPEDIENT D'ORDENANÇA FISCAL REGULADORA DE LES TAXES DEL SERVEI DE CEMENTIRI

B. L'informe tècnic-econòmic

- **Els costos directes**
 - Els costos de personal (Capítol 1 del Pressupost): s'han de preveure les retribucions anuals brutes i la cotització a la seguretat social del personal que intervé en la prestació o realització del servei o activitat, tenint en compte si la seva dedicació al servei ho és al 100% o bé només dedica una part de la seva jornada (cal determinar el nombre d'hores que hi dedica i determinar la proporció corresponent).
 - Els costos de béns i serveis (Capítol II del Pressupost).
 - Despeses d'amortització

1. L'EXPEDIENT D'ORDENANÇA FISCAL REGULADORA DE LES TAXES DEL SERVEI DE CEMENTIRI

B. L'informe tècnic-econòmic

- **Els costos indirectes:** aquells que no es troben associats exclusivament a un servei, sinó que són centres gestors que presten activitats medials (gestió del sistema tributari, prevenció de riscos laborals, etc.)

1. L'EXPEDIENT D'ORDENANÇA FISCAL REGULADORA DE LES TAXES DEL SERVEI DE CEMENTIRI

B. L'informe tècnic-econòmic

- **Exemple:** COST DE CONSTRUCCIÓ DE CADA UNITAT D'ENTERRAMENT

Cost d'execució:

- Cost de nínxol:
- Cost de columbari:

Valor del terreny:

- Valor cadastral del metre quadrat:
- Valor de mercat del metre quadrat (aplicació dels coeficients multiplicadors del valor cadastral):
- Superfície de sòl en nínxols:
- Superfície de sòl columbari:

$X \text{ m}^2 \times \text{Valor de mercat del metre quadrat} = X \text{ per cada nínxol}$

$X \text{ m}^2 \times \text{Valor de mercat del metre quadrat} = X \text{ per cada columbari}$

L'INFORME TÈCNIC-ECONÒMIC

CLASSE DE COSTOS	TOTALS (a)	PERCENTATGE DEL SERVEI (%) (b)	IMPORT APLICABLE AL SERVEI (a + b)
A) DIRECTES			
1. Costos de personal			
2. Costos de béns corrents i serveis			
3. Costos financers			
4. Amortització de l'immobilitzat material			
TOTAL COSTOS DIRECTES			
B) INDIRECTES (Costos generals d'Administració)			
TOTAL COSTOS INDIRECTES			
c) Els necessaris per garantir el manteniment i desenvolupament raonable del servei			
TOTAL COSTOS MANTENIMENT I DESENVOLUPAMENT			
D) TOTAL COSTOS DEL SERVEI			

1. L'EXPEDIENT D'ORDENANÇA FISCAL REGULADORA DE LES TAXES DEL SERVEI DE CEMENTIRI

C. Model d'ordenança fiscal

○ Fet imposable

Constitueix el fet imposable de la taxa la prestació de serveis públics o la realització d'activitats administratives de competència municipal en el cementiri municipal i la utilització d'instal·lacions i béns municipals destinats a aquesta finalitat, especificats en les tarifes contingudes a la present Ordenança.

- Definició dels conceptes: "inhumació", "exhumació", "dipòsit" i "trasllat".

1. L'EXPEDIENT D'ORDENANÇA FISCAL REGULADORA DE LES TAXES DEL SERVEI DE CEMENTIRI

C. Model d'ordenança fiscal

○ **Obligació de contribuir**

Amb caràcter general l'obligació de contribuir neix en concedir-se, prorrogar-se, transmetre's o modificar-se el dret funerari, i en lliurar-se els títols o autoritzar-se la prestació del servei.

Per a les taxes de conservació i manteniment del cementiri, l'obligació de contribuir es fonamenta en la titularitat o tinença del dret funerari.

1. L'EXPEDIENT D'ORDENANÇA FISCAL REGULADORA DE LES TAXES DEL SERVEI DE CEMENTIRI

C. Model d'ordenança fiscal

○ **Subjectes passius i responsables**

Són subjectes passius de les taxes les persones adquirents de drets funeraris, les persones que sol·licitin o resultin beneficiades o afectades pels serveis de cementiris que constitueixen el fet imposable de la taxa i, en el seu cas, els titulars de la autorització concedida.

- Subjectes no residents
- Responsables solidaris
- Responsables subsidiaris

1. L'EXPEDIENT D'ORDENANÇA FISCAL REGULADORA DE LES TAXES DEL SERVEI DE CEMENTIRI

C. Model d'ordenança fiscal

○ Exempcions

- a) Les inhumacions de cadàvers de persones sense recursos econòmics suficients o familiars desconeguts per resolució de l'òrgan competent i previ informe dels serveis municipals d'assistència social per a dipositar-les a la fossa comuna.
- b) Les exhumacions ordenades per l'autoritat judicial.
- c) Les inhumacions que ordeni l'autoritat judicial i que es realitzin a la fossa comuna.
- d) El trasllat de restes cadavèriques ordenat per l'ajuntament, amb motiu de restauració o reformes de la sepultura i de forma temporal.
- e) Les inhumacions de fetus procedents d'avortaments a voluntat de la mare.

1. L'EXPEDIENT D'ORDENANÇA FISCAL REGULADORA DE LES TAXES DEL SERVEI DE CEMENTIRI

C. Model d'ordenança fiscal

○ Quota tributària

- ✓ EPÍGRAF 1er. Concessió del dret funerari per 5 anys
- ✓ EPÍGRAF 2n. Concessió del dret funerari per 50 anys
- ✓ EPÍGRAF 3er. Jardí i font del repòs o bosc de la calma
- ✓ EPÍGRAF 4rt. Concessió de parcel·les per edificar sepultures
- ✓ EPÍGRAF 5è. Conservació i manteniment anual de sepultures
- ✓ EPÍGRAF 6è. Inhumació, exhumació, reducció de restes cadavèriques i trasllats de cadàvers i restes cadavèriques
- ✓ EPÍGRAF 7è. Capella ardent, sala de cerimònies i dipòsits
- ✓ EPÍGRAF 8è. Obres de construcció, reparació o reformes
- ✓ EPÍGRAF 9è. Gestió i documentació

1. L'EXPEDIENT D'ORDENANÇA FISCAL REGULADORA DE LES TAXES DEL SERVEI DE CEMENTIRI

C. Model d'ordenança fiscal

- **Bonificació (optativa)**
 - S'estableix una bonificació del ___ % sobre les quotes establertes als epígrafs 1er., 3er., 5è, 6è i 8è.
 - Determinats requisits: caràcter pregat

1. L'EXPEDIENT D'ORDENANÇA FISCAL REGULADORA DE LES TAXES DEL SERVEI DE CEMENTIRI

C. Model d'ordenança fiscal

- **Meritació i període impositiu**
 - La tarifa relacionada amb la conservació i manteniment de sepultures es meritara l'1 de gener de cada any i el període impositiu comprendrà l'any natural.
 - La resta de tarifes es meritara en el moment de presentar la corresponent sol·licitud i l'obligació de contribuir neix en concedir-se, prorrogar-se, transmetre's o modificar-se el dret funerari i en expedir-se els títols o quan s'iniciï la realització dels serveis subjectes a gravamen.

2. PER A ACABAR: LA GESTIÓ INDIRECTA DEL SERVEI DE CEMENTIRI ...

- **Les prestacions patrimonials no tributàries per a la prestació dels serveis de cementiri**
 - La Llei 9/2017, de 8 de novembre, de Contractes del Sector Públic, va modificar la LGT (DA 1ª), el TRLRHL (art. 20.6) i la LTPP (art. 2.c).
 - **Art. 20.6 TRLRHL:** *“Les contraprestacions econòmiques establertes coactivament que es percebin per la prestació dels serveis públics a què es refereix l'apartat 4 d'aquest article, realitzada de manera directa mitjançant personificació privada o mitjançant **gestió indirecta**, tindran la condició de prestacions patrimonials de caràcter públic no tributari conforme al que es preveu en l'article 31.3 de la Constitució. En concret, tindran tal consideració aquelles exigides per l'explotació d'obres o la prestació de serveis, en **règim de concessió**, societats d'economia mixta, entitats públiques empresarials, societats de capital íntegrament públic i altres fórmules de Dret privat”.*

2. PER A ACABAR: LA GESTIÓ INDIRECTA DEL SERVEI DE CEMENTIRI ...

- **Les prestacions patrimonials no tributàries per a la prestació dels serveis de cementiri**
 - No tenen la consideració de tributs i per tant, no s'han de regular mitjançant ordenança fiscal sinó per ordenança general.
 - Art. 285.2 LCSP: Els plecs de clàusules administratives han de fixar les condicions de prestació del servei i **s'han de fixar les tarifes** que han d'abonar els usuaris i els procediments per a la seva revisió, així com el cànon o participació que s'ha de satisfer a l'Administració.

Gràcies per la vostra atenció!!

